

SPECTACLE
vivant EN
BRETAGNE



ÉTABLISSEMENT PUBLIC DE
COOPÉRATION CULTURELLE

Rapport
d'activité
2020



Spectacle vivant en Bretagne est un établissement public de coopération culturelle (EPCC) fondé par la Région Bretagne et l'État-Ministère de la Culture / DRAC Bretagne.

Son cœur de mission : accompagner le développement de la diffusion, prioritairement en France et à l'étranger, des équipes artistiques professionnelles implantées en Bretagne.

Ses domaines d'intervention : la musique, la danse, le théâtre, les arts marionnettiques, le cirque, leurs formes diverses et croisées ; pour la scène, la rue, la piste.

Ses outils pour le développement de la diffusion des équipes artistiques de Bretagne : le conseil artistique et stratégique, la mise en réseau et les aides financières à la diffusion ; la coopération régionale, nationale et internationale ; la prospective en matière de politique publique, de développement international, d'entrepreneuriat artistique et de présence numérique.

Spectacle vivant en Bretagne is the Public Agency for performing arts in Brittany, created by the Region Bretagne and the French Ministry of Culture.

Our core objective: to support and to fund the development and dissemination of professional artistic teams based in Brittany

We work with all performing-arts fields: theater, dance, music, circus, street-arts, visual theatre and all innovative mixed forms. Our tools: tailor-made advice and support (mentoring, networking, mobility program, promotion and showcasing, financial support); interregional and international cooperation: innovative governance models and practices; future thinking in terms of public policies, international development, economic models and digital shift.

Edito

J'avais qualifié l'année 2019 d'exceptionnelle, que dire de l'année 2020 qui se clôt dans les incertitudes et les chaos engendrés ou exacerbés par cette interminable crise ? Comment par ailleurs penser l'accompagnement et le développement de la diffusion lorsque celle-ci est arrêtée ?

D'abord en gardant le lien par tous les moyens possibles et via les outils numériques qui se sont mis en place et développés sur la période. Garder le lien pour rester à l'écoute, comprendre, soutenir, continuer à se projeter, analyser et anticiper les impacts pour réfléchir ensemble à l'après. Maintenir l'échange entre les uns et les autres – équipes artistiques, bureaux de production et responsables de programmation – pour permettre l'accès à l'information, dépasser les incompréhensions, favoriser toujours plus l'interconnaissance et les réponses collectives. Tenter de répondre notamment aux enjeux des annulations, des reports et leurs répercussions pour les saisons à venir. Partager aussi nos expertises et connaissances encore plus et mieux, avec l'ensemble de nos partenaires et interlocuteurs, pour être le plus complémentaire et efficace possible dans nos soutiens au secteur.

Malgré l'arrêt quasi-total des activités de diffusion, nous avons maintenu notre niveau d'engagement financier auprès des équipes artistiques, grâce à la mise en œuvre de mesures exceptionnelles et de l'aide aux répétitions (cf. focus « mesures exceptionnelles » ► p.50). Nous avons aussi porté une attention accrue et avons soutenu les espaces de visibilité professionnelle organisés à l'initiative d'équipes artistiques de la région.

Cette année 2020 voit aussi des évolutions dans notre équipe. Pierre-Yves Charlois est parti en novembre vers le Grand Est pour prendre la direction du Festival Mondial des Théâtres de Marionnettes de Charleville Mézières. Isabel Andreen a quitté la structure en février 2021. Qu'il et elle soient salué·es et remercié·es ici de leur travail, de leur engagement. Nous leur souhaitons bonne chance pour leurs nouveaux projets. Deux nouveaux conseiller et conseillère artistiques nous rejoignent en 2021 : Martin Roch dès février et Paola Gilles en mai. Bienvenue à tous les deux ! Le contexte est évidemment particulier, complexe, mais leur envie d'intégrer l'équipe, leurs énergie et motivation à accompagner artistes et équipes artistiques de notre région participeront de notre capacité à affronter les vents contraires encore à l'œuvre, à nous projeter sur la reprise des activités de diffusion et les rendez-vous retrouvés entre artistes et publics.

Briac Jumelais, directeur

Spectacle
vivant
Bretagne

Sommaire

1. L'ACCOMPAGNEMENT & LE DÉVELOPPEMENT DE LA DIFFUSION	6	3. L'ENGAGEMENT	36
L'ACCOMPAGNEMENT & LES DISPOSITIFS	7	COMITÉ NATIONAL DE LIAISON DES EPCC	36
L'accompagnement des équipes artistiques	8	HF BRETAGNE	38
L'accompagnement des structures de programmation	11	IETM	39
Répartitions des aides versées	12	4. LA VIE DE SPECTACLE VIVANT EN BRETAGNE	40
LES ESPACES DE VISIBILITÉ DES ŒUVRES & DES ARTISTES	14	LES INSTANCES	40
Les rencontres co-organisées	15	La Commission d'attribution des aides (CAA)	40
Les délégations collectives et les soutiens à la mobilité	17	Le Conseil d'orientation (CO)	41
LE PARTAGE DE CONNAISSANCES, PRÉSENCES & PARTICIPATIONS	20	Le Conseil d'administration (CA)	42
L'accompagnement réglementaire toute l'année en Bretagne	21	LA VIE DE L'ÉQUIPE	43
La formation à la sécurité des spectacles	21	Accueils temporaires de personnes	43
		Partage de nos bureaux	44
		La formation du personnel	44
		ADMINISTRATION-GESTION	45
		COMMUNICATION-INFORMATION	46
2. LA COOPÉRATION & LES RÉSEAUX	22	5. BILAN FINANCIER	48
À L'ÉCHELLE RÉGIONALE	22	MESURES EXCEPTIONNELLES	50
À L'ÉCHELLE INTERRÉGIONALE	25		
La coopération Bretagne-Normandie-Pays de la Loire	26		
L'association La Collaborative	28		
Le réseau Tremplin	32		
A L'ÉCHELLE INTERNATIONALE	33		
Nos partenariats	33		
Nos participations	35	LISTES	55

L'accompa-
gnement &
le développe
de la diffusio

La coopération
& les réseaux

L'engagement

1. L'ACCOMPAGNEMENT & LE DÉVELOPPEMENT DE LA DIFFUSION

OBJECTIF

Favoriser l'effet levier pour amplifier la diffusion des spectacles et le développement des équipes artistiques professionnelles implantées en Bretagne.

Spectacle vivant en Bretagne propose un accompagnement sur-mesure, via des rendez-vous avec les conseillères et conseillers artistiques, des soutiens financiers stratégiques, des aides à la mobilité pour le développement de la diffusion des équipes artistiques, l'organisation d'espaces de visibilité des œuvres et des artistes.

Dans le cadre d'une année 2020 bouleversée par une pandémie mondiale et des mesures sanitaires drastiques, marquée par la fermeture des salles de spectacle, la difficulté des déplacements internationaux, l'annulation de festivals, cet accompagnement de Spectacle vivant en Bretagne s'est adapté par :

- un **soutien financier ajusté** via la mise en œuvre de mesures exceptionnelles ► p.50. Elles nous ont permis de maintenir en 2020 notre niveau d'engagement financier auprès des équipes artistiques
- un **soutien à des espaces de visibilité professionnels** organisés à l'initiative des équipes artistiques de la région
- la mise en place ou la participation à des **espaces de visibilité en visio**

1.1. L'accompagnement & les dispositifs



LE CONSEIL ARTISTIQUE ET L'ACCOMPAGNEMENT

L'amplification de la diffusion des créations et des artistes de Bretagne passe majoritairement par des accompagnements et dispositifs à l'intention des **équipes artistiques**. Il se met en place, en tout premier lieu, par la discussion et les retours artistiques.

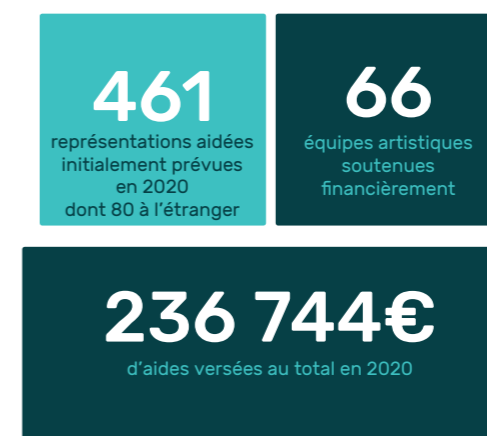
Il s'appuie sur l'étude du positionnement de la structure en fonction de son écosystème et sur la **stratégie de développement à mener**.

Les **structures de programmation** sont bien sûr des partenaires essentiels

de cet enjeu. Elles peuvent être soutenues pour leur **prise de risque artistique et financière** à l'accueil d'une équipe artistique professionnelle de Bretagne.

L'accompagnement se concrétise aussi par la co-organisation d'événements communs.

Les demandes d'aides financières, en appui à l'accompagnement de la stratégie de diffusion de chaque équipe artistique, sont discutées et validées en Commission d'attribution des aides (CAA).



1.1.1. L'ACCOMPAGNEMENT DES ÉQUIPES ARTISTIQUES

AIDE FINANCIÈRE À LA DIFFUSION EN FRANCE HORS BRETAGNE

Une aide financière qui vise à compenser le déficit prévisionnel d'une opération de diffusion en France (hors Bretagne).

Accès :
sur rendez-vous avec une conseillère ou un conseiller artistique.

Objectif :
Créer l'effet levier qui favorisera le développement de l'équipe artistique et la diffusion de ses œuvres.

16

équipes artistiques aidées

123

représentations prévues

7 représentations réalisées

122 870€

Montant attribué

73 187€

Montant versé

AIDE FINANCIÈRE EXCEPTIONNELLE AUX RÉPÉTITIONS

Une aide financière sur les salaires (sur la base de 80% des minimas conventionnels) pour 5 jours de répétitions maximum et tout ou partie des transports.

2 Commissions d'attribution des aides exceptionnelles

Accès :
formulaire en ligne sur le site de Spectacle vivant en Bretagne

Objectif :
Accompagner la reprise de la diffusion de spectacles dans les meilleures conditions possibles.

31

équipes artistiques

122

jours de répétitions

80 368€

Montant attribué

78 690€

Montant versé

DES PROGRAMMES SPÉCIFIQUES :

AIDE FINANCIÈRE À LA DIFFUSION À L'ÉTRANGER

Une aide financière qui vise à compenser le déficit prévisionnel d'une opération de diffusion à l'étranger.

Accès :
sur rendez-vous avec une conseillère ou un conseiller artistique.

Objectif :
Créer l'effet levier qui favorisera le développement de l'équipe artistique et la diffusion de ses œuvres.

12

équipes artistiques aidées

80

représentations prévues

32 représentations réalisées

49 361€

Montant attribué

33 897€

Montant versé

DEPLOY

Accès :
sur appel à candidatures auprès des équipes artistiques et bureaux de production et/ou d'accompagnement.

Objectif :
L'inscription pérenne d'équipes artistiques et bureaux de production dans les réseaux internationaux de diffusion ; la définition et la mise en œuvre d'une stratégie de développement internationale au regard du projet global de la structure.

Les leviers :

- travailler la notion de présence artistique internationale dans une démarche globale, intégrant recherche, prospective, coopération, diffusion ;
- identifier pour chaque structure les potentialités intrinsèques de leur déploiement international ;
- investir les espaces de travail, de réseautage et dégager les moyens adéquats.

Le programme deploy pour cette 3^{ème} promotion avait été conçu pour une année. En raison de la crise sanitaire il a été modifié et se prolongera tout au long de l'année 2021. En 2020, ont eu lieu : 3 rendez-vous individuels par équipe artistique ; 2 rendez-vous collectifs avec On The Move.

Les mobilités prévues ont été annulées et pour partie remplacées par des participations à des réunions internationales en visioconférence.

Les équipes de la promotion deploy #3 :

a k entrepôt • La Compagnie des Musiques Têtues • Hectores • Mirelaridaine • Teatr Piba

GLAZ MUSIC

Accès :
artistes/groupes de musiques
actuelles portés-es par une structure
impliquée dans Glaz Music

Objectif :
Œuvrer collectivement au
développement international d'artistes
et groupes musicaux de la région.

En partenariat avec l'Institut Français
& le Bureau Export

Glaz Music favorise les déplacements de délégations de ses membres, lors de festivals et salons internationaux, et mène une politique d'invitation de professionnel·les étrangers et étrangères en Bretagne, notamment lors des festivals *Trans Musicales* de Rennes, *Bars en Trans* et *NoBorder* à Brest.

En 2020, alors que les mobilités professionnelles étaient interrompues et les festivals annulés, Glaz Music s'est concrétisé par la création d'un site Internet dédié, permettant la visibilité numérique des structures membres ainsi que celle des 16 artistes présentés en 2019 ou sélectionnés pour 2020. L'annonce de la création de ce site a servi de carte de vœux auprès des partenaires internationaux et membres de précédentes délégations.

Les artistes sélectionnées par les membres de Glaz Music, visibles sur le site de Glaz Music :

Astropolis : Blutch • Lesneu | I Love Creative Music (ILCM) / Wart Music : ATOEM |
La Compagnie des Musiques Têtues : Arn' • Cabaret-Rocher DUO • Moger |
La Station Service : Grand_Mess • Tchewsky & Wood | L'Armada Productions :
Escalaes de Maclarnaque • Rick Le Cube | L'Usinerie : Bertolino Le Gac | Parapente :
La Battue | Patchrock : Yes Basketball | SWAP Music : Les Gordon • Eighty • TeKeMaT

CHARTRE D'AIDE À LA DIFFUSION

Les équipes artistiques, dont le spectacle a été sélectionné, bénéficient d'un accompagnement sur mesure sur les questions de structuration et de diffusion, d'une possible prise en charge sur des temps de visibilité lors de festivals off ou des salons internationaux, d'une participation aux frais de communication, en particulier pour favoriser la production de captations et de teasers.

Accès :
spectacle repéré puis sélectionné par les
6 structures signataires de la Charte

En partenariat avec l'Onda et les
agences membres de La Collaborative

Objectif :
Amplifier, à l'échelle nationale, la
diffusion de spectacles d'équipes
artistiques de Bretagne, Occitanie,
Normandie, Grand Est, Nouvelle-Aquitaine.

Équipe de Bretagne qui bénéficie d'un accompagnement depuis 2020 :
Propagande C (Simon Tanguy)

L'équipe artistique bénéficie d'un accompagnement spécifique à la diffusion. Un soutien financier, par Spectacle vivant en Bretagne et l'Onda, peut être accordé aux structures de programmation de l'ensemble du territoire national, pour l'accueil du spectacle **Fin et suite** de septembre 2020 à août 2023.

1.1.2. L'ACCOMPAGNEMENT DES STRUCTURES DE PROGRAMMATION

AIDE FINANCIÈRE À LA REPRÉSENTATION EN BRETAGNE

Accès :
sur rendez-vous avec une conseillère
ou un conseiller artistique

Objectif :
Soutenir le risque artistique et financier
lié à l'accueil d'un spectacle (grandes
formes, financièrement lourdes
; avec une attention particulière
accordée aux projets chorégraphiques
contemporains).

4 000€

Montant attribué

4 000€

Montant versé

La structure de programmation qui a bénéficié de cet accompagnement en 2020 :
Le Triangle, cité de la danse (Rennes)

L'arrêt quasi-total des activités de programmation à partir de mars 2020 explique l'absence de nouvelles demandes sur l'année 2020.

AVIS DE TOURNÉES (BRETAGNE/NORMANDIE/PAYS DE LA LOIRE)

Aide financière, sur tout ou partie des frais d'approche, à des structures de programmation de Bretagne, Normandie et Pays de la Loire

Accès :
formulaire en ligne sur le site de
Spectacle vivant en Bretagne

Objectifs :
Favoriser le rapprochement et la
mise en réseau des structures de
programmation des 3 régions et les
encourager dans leur prise de risque
artistique et financière • Soutenir
l'accueil et la circulation des équipes
artistiques de Bretagne dans les 3
régions.

22

structures de programmation
pour 27 dossiers acceptés

61

représentations prévues

11 représentations réalisées

45 270€

Montant total versé

dont **25 731€**

versés aux équipes artistiques en
compensation des annulations

Structures de programmation bénéficiaires d'une aide de Spectacle vivant en Bretagne pour l'accueil d'un ou plusieurs spectacles d'équipes artistiques de Bretagne en 2020 : 10 de Bretagne • 6 de Normandie • 6 des Pays de la Loire

Les équipes implantées en Bretagne qui ont bénéficié de l'aide en compensation
Volti Subito • BAJOUR • Lumière d'août • Les Bas-Bleus • Les Cambrioleurs •
Drolatic Industry • La June Compagnie

CHARTE D'AIDE À LA DIFFUSION

Toute structure de programmation en France peut bénéficier de 2 aides financières pour l'accueil d'un spectacle sélectionné par les signataires de la Charte d'aide à la diffusion :

- garantie financière au déficit (par l'Onda)
- aide sur tout ou partie des frais de transport (par l'agence régionale référente)

Accès :
contacter l'Onda & l'agence régionale référente pour le spectacle accueilli, *a minima* 2 mois avant les dates de représentation.

Objectif :
Soutenir la prise de risque artistique et financière des structures de programmation, sur l'ensemble du territoire national, qui accueillent les spectacles sélectionnés par les signataires de la Charte.

2 570€

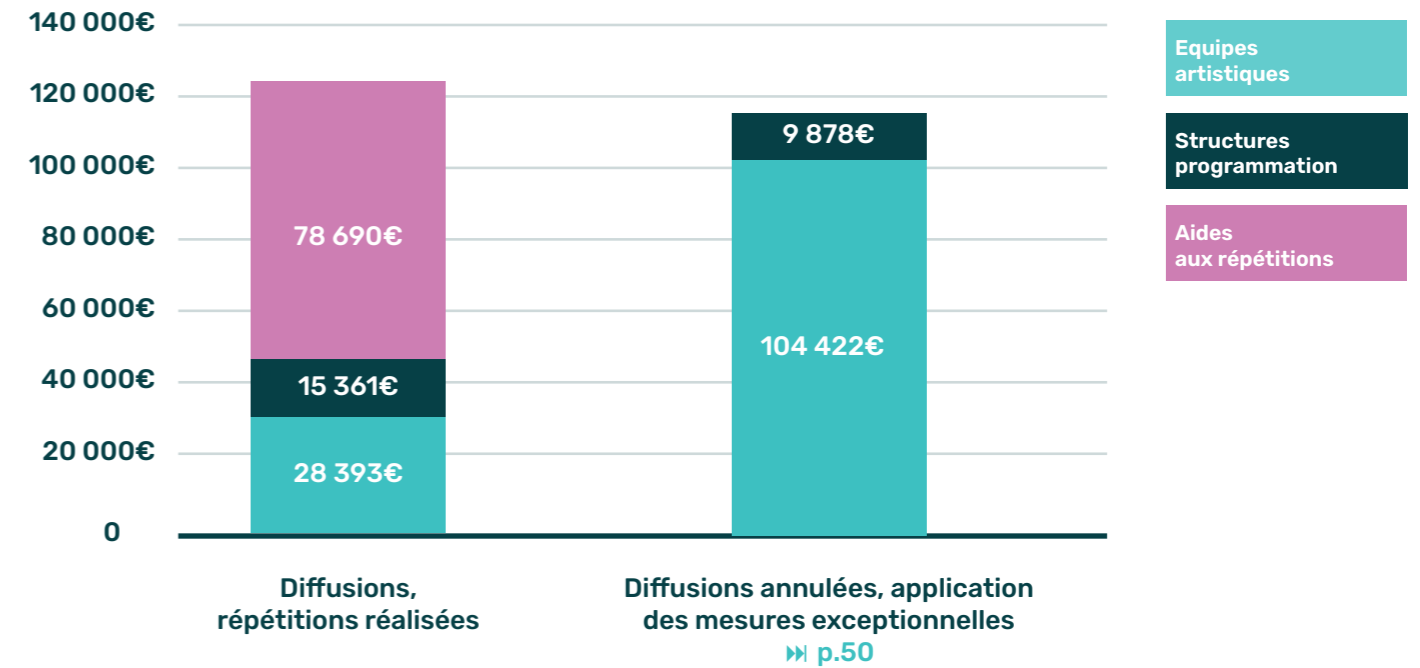
Montant attribué

1 700€

Montant versé

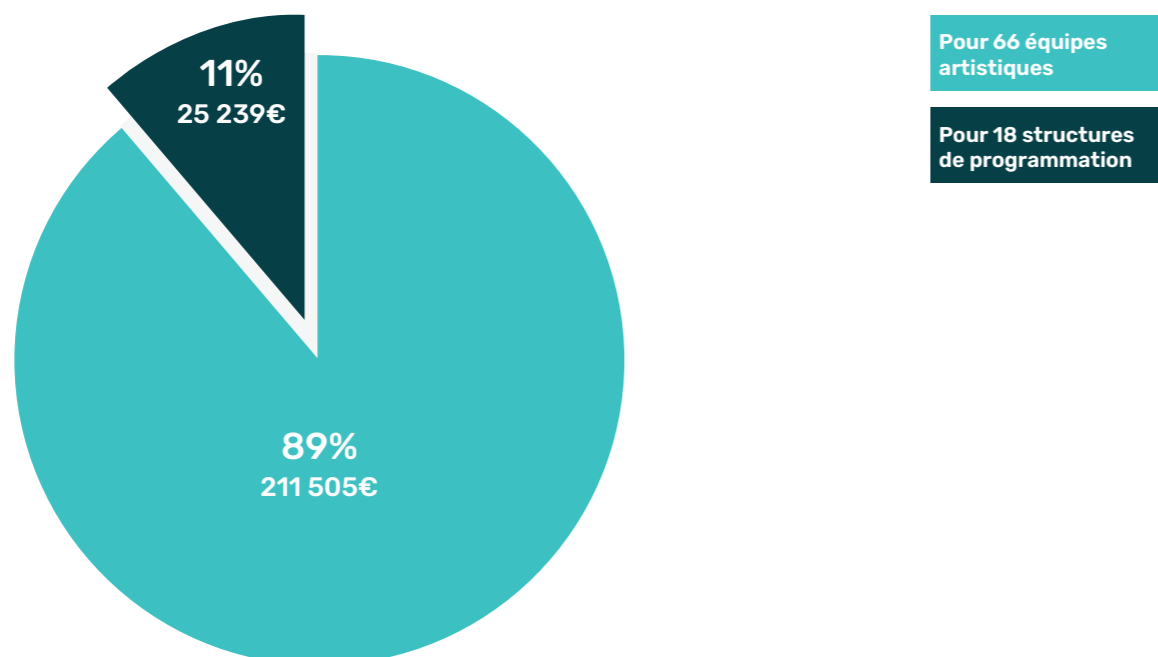
Les spectacles de Bretagne «chartés» ayant fait l'objet de demandes en 2020 :
Michelle doit-on t'en vouloir d'avoir fait un selfie à Auschwitz ? Les Yeux Creux | Antonin Le Brun
Blockhaus Collectif Lumière d'août | Alexandre Koutchevsky
Fin et suite Propagande C | Simon Tanguy

RÉPARTITION DE L'ENVELOPPE DE 236 744€ DES AIDES ATTRIBUÉES EN COMMISSION D'ATTRIBUTION DES AIDES, POUR DES REPRÉSENTATIONS PRÉVUES EN 2020

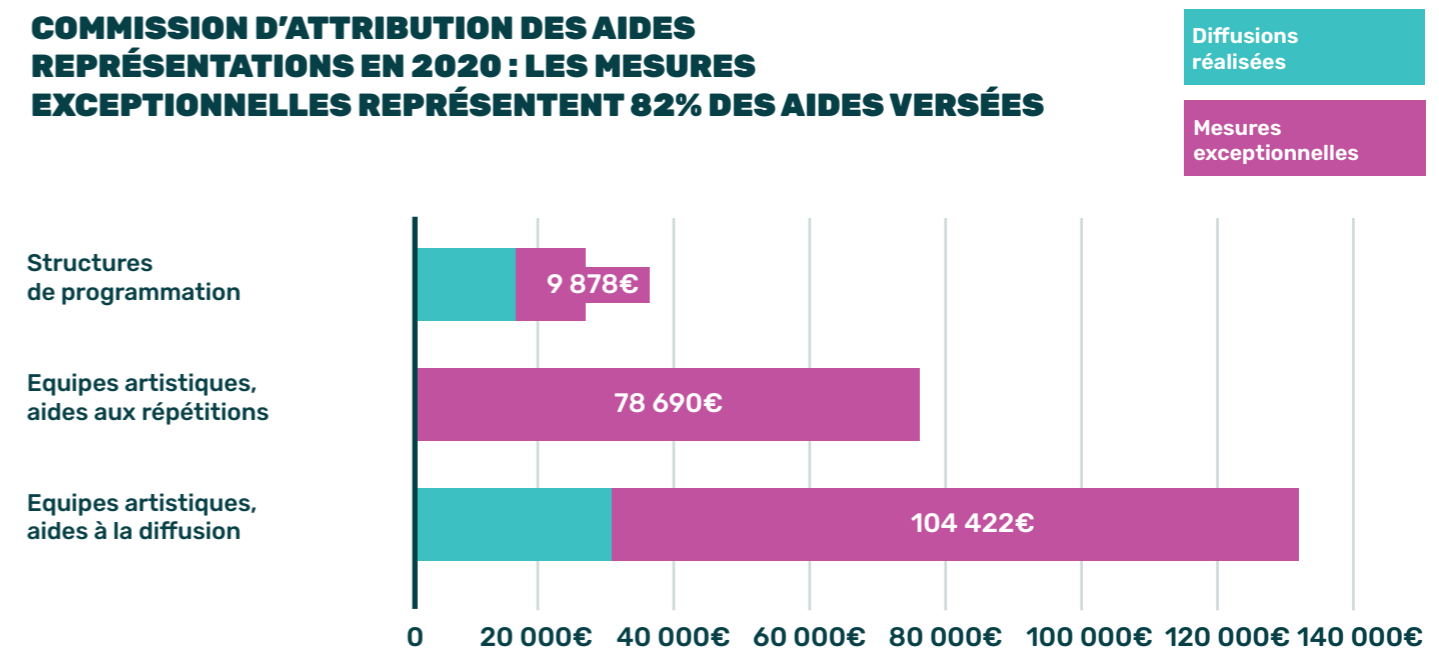


1.1.3. RÉPARTITIONS DES AIDES VERSÉES

AIDES ATTRIBUÉES À LA DIFFUSION SUR 2020 : 236 744€ VERSÉS, UN SOUTIEN AUX ÉQUIPES ARTISTIQUES MAINTENU



COMMISSION D'ATTRIBUTION DES AIDES REPRÉSENTATIONS EN 2020 : LES MESURES EXCEPTIONNELLES REPRÉSENTENT 82% DES AIDES VERSÉES



1. 2. Les espaces de visibilité des œuvres & des artistes

OBJECTIF

Favoriser la découverte, susciter l'intérêt, faciliter la mise en contact, créer les conditions de la diffusion.

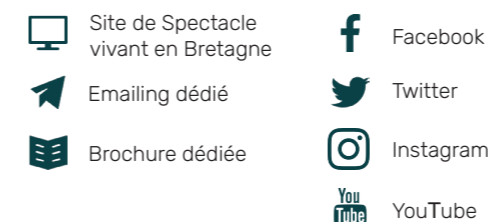
À l'occasion d'événements fédérateurs et prescripteurs (temps forts, festivals, salons), nous invitons régulièrement artistes et responsables de programmation, nationaux et étrangers, à se rencontrer. À cet effet, nous soutenons la mobilité professionnelle.

Face à la limitation des regroupements, certains espaces de visibilité ont été adaptés en format numérique. À l'instar des Vizàvis, organisés par La Collaborative et l'Onda, qui se sont transformés en Vizàvisio.



1.2.1. LES RENCONTRES CO-ORGANISÉES

Légende des outils de communication utilisés par Spectacle vivant en Bretagne



Janv. 2020

JOURNÉES TREMPLIN : DANSE

8-9 janvier 2020, Paris - Île-de-France

Lieu : L'Étoile du Nord

Partenaires : Danse à tous les étages | Le Triangle • Réseau Tremplin

Bénéficiaires : 5 équipes artistiques dont 3 de Bretagne : Pilot Fishes • C.A.D. Plateforme • le pôle

Participant·es : 20 responsables d'institution et de structures de programmation



Janv. 2020

VIZÀVIS : THÉÂTRE

16 janvier 2020, Paris - Île-de-France

Dans le cadre du festival *Les Singulier·e·s* (initialement prévu dans le cadre du festival *Impatience* en décembre 2019)

Lieu : Le 104-Paris

Partenaires : les agences membres de La Collaborative • l'Onda

Bénéficiaires : 11 équipes artistiques dont 2 de Bretagne : BAJOUR • L'Unanime

Participant·es : 48 (dont 16 responsables de programmation)



Fév. 2020

PARCOURS ARTISTIQUE ET RENCONTRE PROFESSIONNELLE : DANSE

11-12 février 2020, Rennes - Bretagne

Dans le cadre du festival *Waterproof*, *Plongez dans la danse !*

Lieux : Le Garage | Le Triangle, cité de la danse

Partenaires : Collectif FAIR-E / CCN de Rennes et de Bretagne • Réservoir Danse • Le Triangle

Bénéficiaires : 8 équipes artistiques dont 4 de Bretagne : Cie Mackenzy Bergile • Lola Gatt (B. Tchomanga) • Pilot Fishes (L. Rault) • le pôle

Participant·es : 36 responsables de programmation & 27 artistes



Juil. 2020

VIZÀVISIO : THÉÂTRE

8 juillet 2020, en visio

Partenaires : les agences membres de La Collaborative • l'Onda

Bénéficiaires : 12 équipes artistiques dont 2 de Bretagne : Roi ZIZO théâtre • Cie 2052

Participant·es : 57 (dont 19 responsables de programmation)



Août > Oct. 2020

GLOBAL MUSIC MATCH

31 août-11 octobre 2020, en ligne/en visio

Initiative pilote créée en réponse à l'impossibilité pour les artistes de se déplacer dans ce contexte de pandémie mondiale COVID-19. C'est la première fois qu'une collaboration réunit autant de bureaux exports et structures dédiées à l'international : 14 pays ou régions étaient représentés, de l'Australie à l'Islande et de Taïwan au Canada, en passant par la Bretagne bien sûr.

Le principe : utiliser les médias sociaux et la collaboration entre pairs pour accroître les réseaux et la visibilité des artistes à l'échelle internationale. Les artistes sont réparti·es en équipes internationales, chacune suivie par un·e coach. Ces coaches étant toutes et tous des responsables de festivals internationaux, ils participent activement à la montée en compétence des artistes et à leur visibilité.

Lieu : réseaux sociaux > Instagram • Twitter • Facebook + réunions plénières en visio

Partenaires : Une initiative de Sounds Australia (Australie), Showcase Scotland Expo (Écosse-UK) et East Coast Music Association, ECMA (Canada), avec Catalan Arts (Catalogne-Espagne) • English Folk Expo (Angleterre-UK) • FOCUS Wales (Pays de Galles-UK) • Folk Alliance International (États-Unis) • Iceland Music (Islande) • LUCfest Taiwan (Taïwan) • Music Estonia (Estonie) • Music Finland (Finlande) • Music Norway (Norvège) • Puglia Sounds (Les Pouilles-Italie)

Bénéficiaires : 96 groupes/artistes de 14 pays dont 1 de Bretagne : Startijenn (Paker Prod)

Participant·es : 96 groupes/artistes & les 14 structures partenaires

↳ globalmusicmatch.com



Juil. 2020

PARCOURS ARTISTIQUE MUSICAL

23 juillet 2020, Penvénan, Lannion, Tréguier - Bretagne

Dans le cadre du festival *Aérolithes*

Lieux : Le Logelloù • Le Carré Magique • Le Théâtre de l'Arche

Partenaires : Le Logelloù • Ensemble Nautilus • Ensemble Sillages • La Compagnie des Musiques Têtues

Bénéficiaires : 4 équipes artistiques : Logelloù • Musiques Têtues • Ensemble Sillages • Ensemble Nautilus

Participant·es : 26 responsables de programmation



Oct. 2020

AVIS DE GRAND FRAIS ! PARCOURS ARTISTIQUE ET RENCONTRE PROFESSIONNELLE

20-22 octobre 2020, Agglomération de Caen-la-Mer - Normandie

Lieux : CCN de Caen en Normandie | La Cité Théâtre | Comédie de Caen-CDN | La Halle ô grains - Ville de Bayeux | La Renaissance | Le Sablier | Théâtre du Champ Exquis | Théâtre de Caen | Le WIP

Partenaires : ODIA Normandie | Région Pays de la Loire | Ville de Caen | Département du Calvados

Bénéficiaires : 15 équipes artistiques dont 5 de Bretagne : Teatr Piba • It's Ty Time • Lumière d'août • Duo du Bas • TM Project

Participant·es : 239 participant·es (42 de Bretagne) dont 123 responsables de programmation

↳ avisdegrandfrais-normandie.fr



Déc. 2020

ESPACES DE DÉCOUVERTE ARTISTIQUE

17 décembre 2020, en visio

Partenaires : Agence culturelle Grand Est

Bénéficiaires : 3 équipes artistiques dont 1 de Bretagne : Aïe Aïe Aïe (Julien Mellano)

Participant·es : 36 responsables de programmation



1.2.2. LES DÉLÉGATIONS COLLECTIVES ET LES SOUTIENS À LA MOBILITÉ

Janv. > Fév. 2020

CELTIC CONNECTION / SHOWCASE SCOTLAND DÉLÉGATION MUSIQUE

29 janvier-2 février 2020, Glasgow - Écosse (Royaume-Uni)

Partenaires : Bretagne(s) World Sounds

Bénéficiaires : 3 structures de Bretagne : 1 réseau & 2 bureaux de production BWS • Paker Prod • L'Usinerie production

Participant·es : 190 responsables de programmation

↳ showcasescotlandexpo.com

↳ celticconnections.com



Fév. 2020

FAIRE-PART MOMIX DÉLÉGATION THÉÂTRE JEUNE PUBLIC

7-9 février 2020, Kingersheim - Grand Est

Dans le cadre du festival *Momix*

Partenaires : les agences membres de La Collaborative

Bénéficiaires : 2 structures de programmation Bretagne : La Maison du Théâtre (Brest) • Le Dôme (Saint-Avé)

Participant·es : 210 responsables de programmation

↳ momix.org



Fév. 2020

FAIRE-PART POUCE !
DÉLÉGATION DANSE JEUNE PUBLIC

18-20 février 2020,
Bordeaux – Nouvelle-Aquitaine

Dans le cadre du festival *Pouce !*

Partenaires : les agences membres de
La Collaborative

Bénéficiaires : 2 structures de programmation
de Bretagne : La Ville Robert (Pordic) •
Le TRIO...S (Hennebont - Inzinzac-Lochrist)

Participant·es : 75 responsables de
programmation

↳ lamanufacture-cdcn.org

Oct. 2020

GRANDE SCÈNE DES PSO -
PETITES SCÈNES OUVERTES
DÉLÉGATION DANSE

27-29 octobre 2020,
Val de Reuil - Normandie

Bénéficiaires : 7 équipes artistiques &
1 structure de programmation de Bretagne:
C.A.M.P • le pôle • One Breath • CAD Plateforme
• Lola Gatt • Aoza Production • Cie Palette
• Cie C'hoari • Le Petit Écho de la Mode
(Châtelaudren)

Participant·es : 58 responsables
de programmation

↳ petites-scenes-ouvertes.fr



Oct. 2020

FAIRE-PART AVIS DE GRAND
FRAIS !
DÉLÉGATION SPECTACLE VIVANT

20-22 octobre 2020, Agglomération
Caen-la-mer – Normandie

Dans le cadre d'*Avis de Grand Frais !*

Partenaires : les agences membres de
La Collaborative

Bénéficiaires : 1 structure de programmation
de Bretagne : Centre Henri-Queffélec (Gouesnou)

Participant·es : 239 professionnel·les dont 123
responsables de programmation

LES MOYENS FINANCIERS MOBILISÉS

344 552€
mobilisés

107 808€

d'actions
d'accompagnement

236 744€

versés
pour un montant attribué en
commissions de 334 264€

10 390€

international

16 965€

France

158 054€

aides aux représentations
versés
aux représentations
(y compris annulées)
pour un montant attribué
de 253 896€

aides aux répétitions
78 691€

versés
pour un montant
attribué de 80 368€

58 044€

interrégional Avis de
grand Frais !
dont, aides aux
répétitions 16 063€ &
représentations 20 856€

7 347€

Bretagne

53

bénéficiaires

122

jours de répétitions

35

équipes
artistiques
(132 815€)

18

structures de
programmation
(25 239€)

1 585€

visibilité
dématérialisée

13 477€

actions
de formation

31

équipes artistiques

RAPPORTS MORAUX DES ÉQUIPES ARTISTES SUR DES DATES DE DIFFUSION AIDÉES

7 rapports moraux reçus : 3 pour des dates en France métropolitaine & 4 pour des dates à l'échelle internationale

1.3. Le partage de connaissances, présences & participations

OBJECTIF

Nourrir les compétences et les expertises en vue de les partager et de soutenir la complémentarité des accompagnements.

La présence des conseillères, conseillers artistiques, et de l'équipe de Spectacle vivant en Bretagne, sur les temps de visibilité des spectacles et à l'occasion d'événements professionnels, ainsi que la participation à des comités d'experts, contribuent à l'accompagnement des équipes artistiques. Elles favorisent la complémentarité des expertises.

L'accompagnement réglementaire et les formations proposées augmentent ce partage de connaissances.

En 2020, 2 sessions de formation de 5 jours, prévues en avril et en juin, ont dû être annulées.

278

présences, de l'équipe de Spectacle vivant en Bretagne, aux spectacles

12

participations de l'EPCC à des événements professionnels fédérateurs (salons, festivals, RIDA, rencontres pro. etc)

5

participations à des jurys & comités d'experts

27

personnes certifiées sur la sécurité des spectacles (3 sessions de formation)

3

interviews dans la presse

1.3.1. L'ACCOMPAGNEMENT RÉGLEMENTAIRE TOUTE L'ANNÉE EN BRETAGNE

OBJECTIFS

Accompagner les professionnel·les dans leurs connaissances et le respect des différentes réglementations du spectacle vivant : emploi et rémunération, licences d'entrepreneurs de spectacles, comptabilité, fiscalité, structuration d'entreprise.

COMMENT

- des réponses techniques, en rendez-vous individuels, par téléphone et/ou par mél
- une assistance spécifique sur des questions liées à la sécurité des spectacles

BÉNÉFICIAIRES

11 structures ont bénéficié de cet accompagnement.

1.3.2. LA FORMATION À LA SÉCURITÉ DES SPECTACLES

OBJECTIF

Permettre aux exploitant·es de lieux de spectacles aménagés pour les représentations publiques de respecter la législation en vigueur en matière de sécurité des spectacles.

FORMATEUR

Éric Joly, consultant en sécurité des spectacles

BÉNÉFICIAIRES

27 inscrit·es et certifié·es (contrôle des connaissances)

Fév. > Oct. 2020

3 sessions de 5 jours

17-21 février 2020, à Rennes (35)

7-11 septembre 2020, à Rennes (35)

19-23 octobre 2020, à Brest (29)

2. LA COOPÉRATION & LES RÉSEAUX

OBJECTIF

Associer en permanence professionnel·les, collectivités publiques et toute personne référente pour réfléchir, décider et agir collectivement. Un principe au cœur de toutes nos actions et de notre gouvernance.

Déjà au cœur de nos actions et de nos fonctionnements, le maintien et le renforcement de nos coopérations, à toutes les échelles des territoires, sont impératifs dans ce contexte de crise et dans la perspective de la reprise de la circulation des œuvres.

Les espaces de dialogue interprofessionnels en 2020 :

- mise en place d'un groupe de travail du secteur chorégraphique régional
- ateliers initiés au 3^{ème} trimestre sous la thématique « Faire face ensemble aux défis des saisons prochaines suite aux répercussions de la crise liée à la COVID-19 »
- maintien de la manifestation **Avis de Grand Frais !** et du dispositif **Avis de tournées**.
- développement des activités

- de **La Collaborative** par la mise en place de nouveaux outils
- poursuite de la dynamique du **réseau Tremplin**
- adaptation des modalités de coopération de **Glaz Music**
- poursuite de l'accompagnement et du programme **deploy**
- expérimentation de coopérations et d'une visibilité à l'échelle mondiale **Global Music Match**

2.1. A l'échelle régionale

7

réunions
et ateliers

Dans le contexte de crise sanitaire, les échanges plus ou moins formels avec les équipes artistiques et responsables de programmation se sont multipliés tout au long de cette année. Ils révèlent et réinterrogent les conditions d'exercices de nos métiers, de nos pratiques professionnelles et de nos interrelations. Ils ont ensuite permis de se projeter sur la reprise des activités de diffusion et la construction des prochaines saisons.

RENCONTRE DES ACTEURS À TRÉMARGAT

LES CONSTATS

- Un système de production dégradé
- Des relations inégales dans un système en circuit fermé
- Une diffusion compliquée et parfois incohérente
- La non prise en compte des questions de développement durable. Des mobilités déraisonnables

Juin 2020

24 juin 2020, à Trémargat (29)
14 artistes et représentants d'artistes

LES PISTES DE TRAVAIL : ALLER VERS PLUS D'ÉQUILIBRE

- Entre création, production, diffusion
- Entre les différentes modalités de pratiques artistiques
- Dans les relations entre responsables artistiques, de la diffusion, des institutions

GROUPES DE TRAVAIL DU SECTEUR CHORÉGRAPHIQUE EN BRETAGNE

11 à 15
participant·es

OBJECTIFS

Poursuivre la dynamique des réunions en visio-conférence du secteur chorégraphique, initiées en juillet 2020.

Mettre en place un groupe de travail du secteur chorégraphique en Bretagne dans la perspective de créer un espace d'échange opérationnel.

4
rencontres
en visioconférence

Approfondir des thématiques communes et travailler à la proposition d'un temps fort réunissant l'ensemble des équipes artistiques, responsables de programmation et tout·e professionnel·e œuvrant dans le secteur chorégraphique en Bretagne.

Juin > Déc. 2020

22 juin 2020, en visio
10 juillet 2020, en visio
8 octobre 2020, en visio
14 décembre 2020, en visio

THÉMATIQUES

- mutualisation : espaces, matériel, compétences, ressources et complémentarité
- permanence artistique ou comment travailler une consolidation de l'expérimentation, la production et diffusion ?
- sensibilisation des élus,
- formation pour et par les équipes artistiques

**LES ATELIERS « FAIRE FACE ENSEMBLE
AUX DÉFIS DES SAISONS PROCHAINES SUITE
AUX RÉPERCUSSIONS DE LA CRISE LIÉE À LA COVID-19 »**

2

ateliers

60

participant·es

La crise dans laquelle nous nous trouvons a provoqué de grandes difficultés dans le domaine du spectacle vivant. Les programmations, les créations, les diffusions ont été interrompues, les équipes artistiques très fragilisées, les politiques culturelles parfois remises en cause. Souvent, ces difficultés sont le reflet de dysfonctionnements systémiques de ce secteur.

Face à ces défis, Spectacle vivant en Bretagne a initié une série d'ateliers sous la thématique « Faire face ensemble aux défis des saisons prochaines suite aux répercussions de la crise liée à la COVID-19 ».

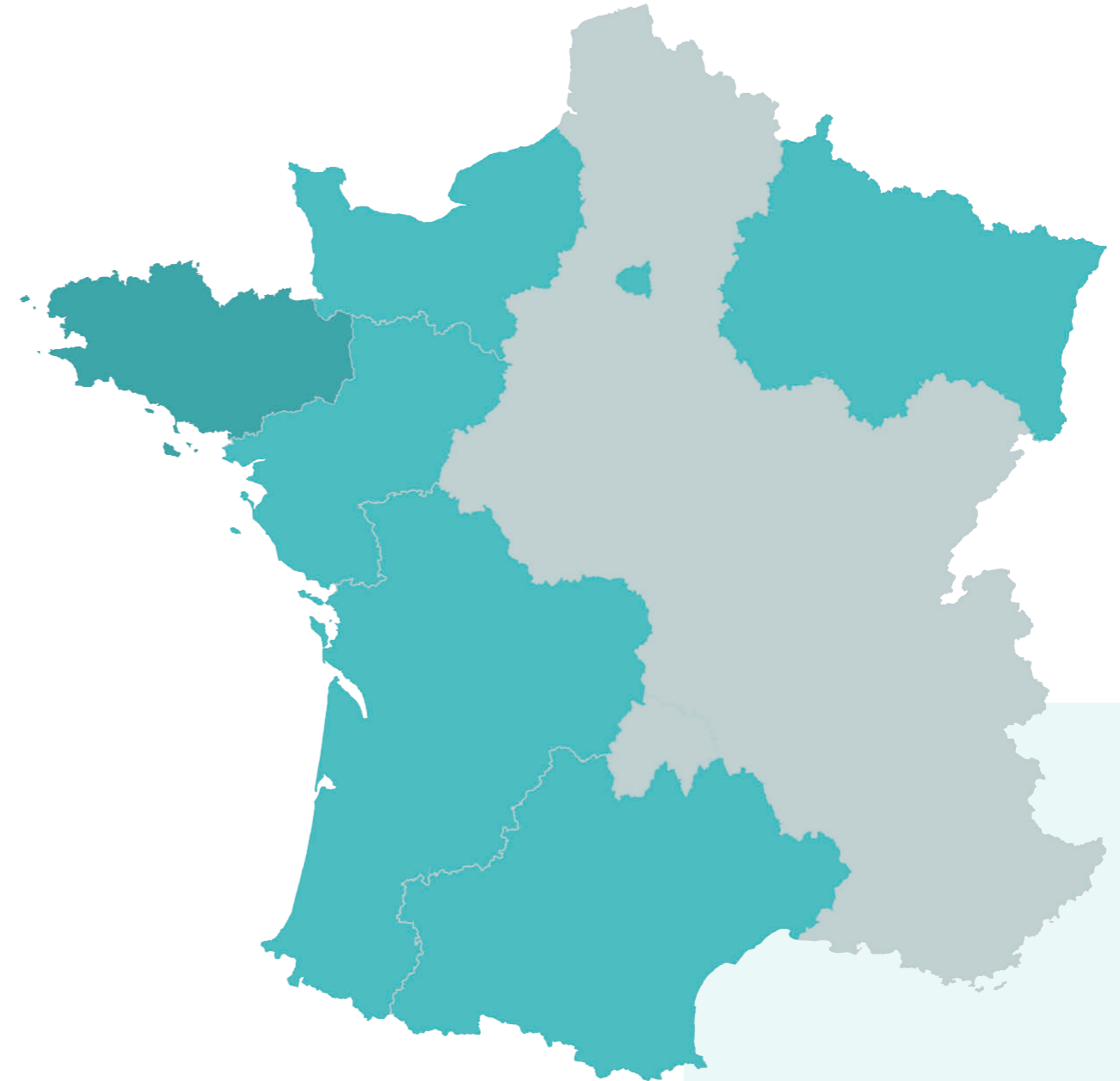
OBJECTIF

Travailler collectivement - équipes artistiques, bureaux de production et/ou d'accompagnement et structures de programmation - sur ces questions et sur ses diverses implications en termes de construction des saisons prochaines, de financements, de temps de travail des artistes, trouver collectivement les solutions à moyens termes et des pistes d'évolution à long terme.

Déc. 2020
> Fév. 2021

14 & 15 décembre 2020, en visio

2.2. A l'échelle interrégionale



15

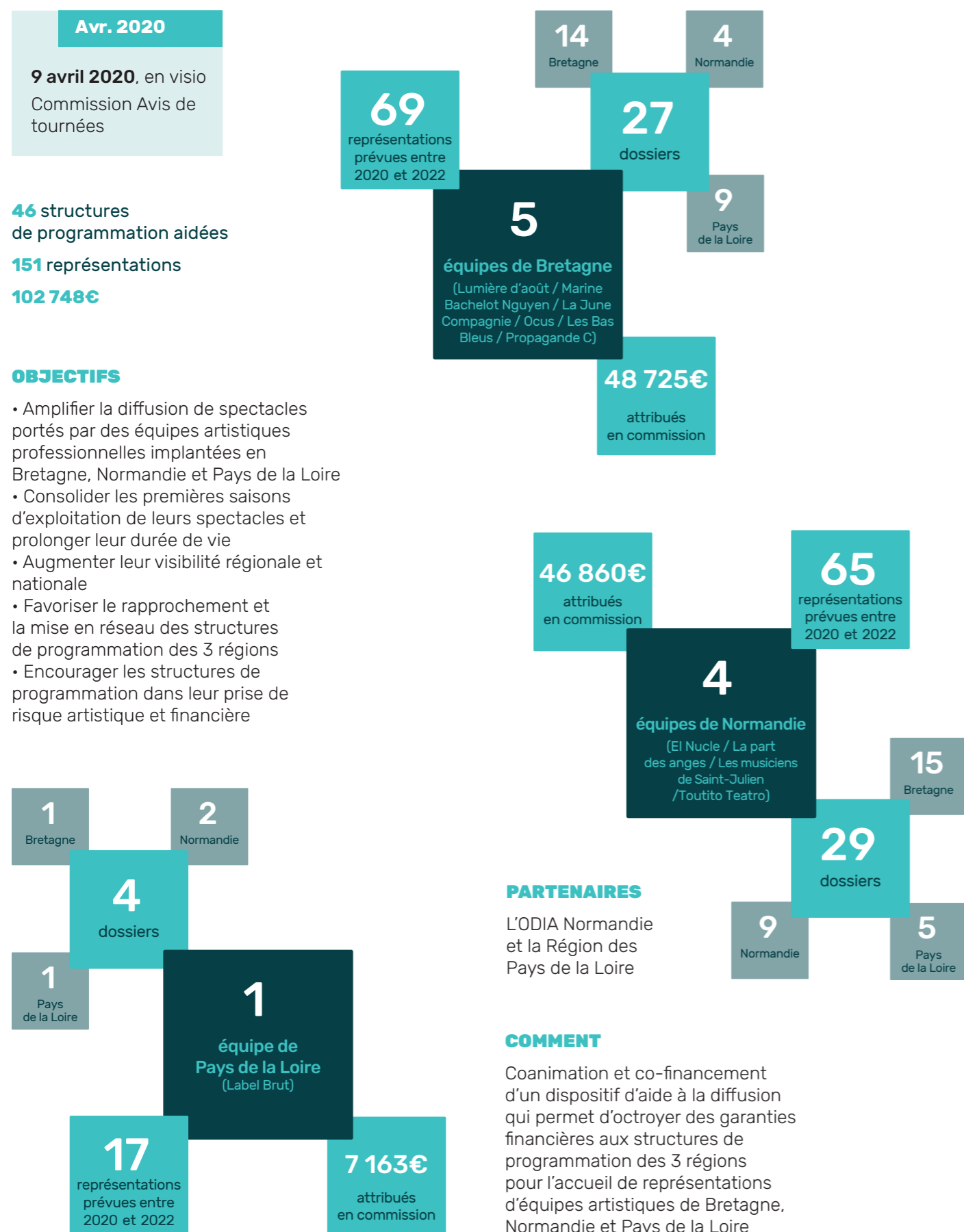
événements
co-organisés

7

territoires régionaux
impliqués : Bretagne,
Normandie, Pays de la
Loire, Paris (Île-de-France),
Occitanie, Nouvelle-
Aquitaine,
Grand Est

2.2.1. LA COOPÉRATION BRETAGNE-NORMANDIE-PAYS DE LA LOIRE

DISPOSITIF «AVIS DE TOURNÉES»



ÉVÈNEMENT (BIENNALE) AVIS DE GRAND FRAIS !

Oct. 2020

20-22 octobre 2020, dans l'agglomération de Caen
Avis de Grand Frais !

« p.16

OBJECTIF

Favoriser la visibilité et la diffusion, aux échelles interrégionale et nationale, des équipes artistiques de Bretagne, Pays de la Loire et Normandie.

PARTICIPANT-ES

Responsables de programmation, équipes artistiques, bureaux de production et/ou d'accompagnement, représentant·es d'institutions ou collectivités

BÉNÉFICIAIRES

15 équipes artistiques (dont 5 de Bretagne)

PARTENAIRES

ODIA Normandie, Ville de Caen, Département du Calvados, Région Pays de la Loire

COMMENT

Organisation d'une manifestation professionnelle du 20 au 22 octobre 2020 à Caen et son agglomération, présentant 15 spectacles, en conditions réelles de représentation. ODIA Normandie comme opérateur, coordinateur principal de l'événement (financement d'un poste d'organisation événementielle et une chargée de production). Coûts partagés

RÉUNION DE RESPONSABLES DE PROGRAMMATION MUSIQUE

Fév. 2020

3 février 2020, à Rennes

OBJECTIF

Echanges artistiques et développement de l'interconnaissance entre responsables de programmation autour des projets musicaux (musiques contemporaines, improvisées, jazz, musiques du monde).

PARTENAIRE

ODIA Normandie

COMMENT

Réunion : présentation réciproque de projets musicaux.

PARTICIPANT-ES

16 responsables de programmation de Bretagne, Normandie et Pays de la Loire

CARTOGRAPHIE «RENDEZ-VOUS DANSE» GRAND OUEST (BILINGUE)

OBJECTIF

Valoriser les festivals chorégraphiques proposant des espaces professionnels

Création graphique : Fatima Rojas du Centre Chorégraphique National de Rennes et de Bretagne

COMMENT

Création d'une cartographie interactive et évolutive en format PDF

PARTENAIRE

ODIA Normandie

2.2.2. L'ASSOCIATION LA COLLABORATIVE

Créée en 2016, l'association La Collaborative réunit 5 agences régionales de développement artistique et culturel. Elles sont principalement dédiées au spectacle vivant et partagent une vision opérationnelle du service public de la culture.

Elles ont un engagement commun : la diffusion des œuvres et l'accompagnement des équipes artistiques, à l'intérieur et à l'extérieur de leur territoire régional.

↳ [Lacollaborative.fr](https://lacollaborative.fr)

OBJECTIFS

Amplifier des coopérations concrètes au service de la diffusion et de la visibilité de projets artistiques, à l'échelle nationale et internationale • Créer un espace d'échanges, de transferts d'expériences, de mutualisation de ressources, au service des artistes et équipes artistiques de Bretagne, Grand Est, Normandie, Nouvelle-Aquitaine, Occitanie • Développer une pensée et une parole communes, au service des professionnels et des collectivités publiques • Innover par la transversalité, par la culture de l'expérimentation et la diversification des modes d'action • Appuyer les politiques publiques de la culture, au service de toutes et tous.

COMMENT

- mutualisation et actions communes
- réflexion collective (directions et référentes communication de chaque agence membre) pour établir une ligne éditoriale plus claire et partagée.
- contribution et répartition par action, des publications sur le site web, comptes Twitter et Facebook de La Collaborative.

PARTENAIRES

Agence culturelle Grand Est, OARA Nouvelle-Aquitaine, Occitanie en scène, ODIA Normandie.

MUTUALISATION

OUTILS DE COMMUNICATION (NUMÉRIQUES ET « PRINT ») EN GESTION PARTAGÉE

Toute l'année

- site internet : création d'articles et alimentation de la page ressource « Mesures spécifiques dans le contexte de COVID-19 »
- ↳ [Lacollaborative.fr](https://lacollaborative.fr)
- posts sur les réseaux sociaux (Facebook & Twitter)
- ↳ [F @lacollaborative](https://www.facebook.com/lacollaborative) - ↳ [T @lacollaborative](https://twitter.com/lacollaborative)
- emailing estampillés « La Collaborative » via les outils et fichiers propres à chaque agence
- réalisation de brochures à l'occasion de rencontres professionnelles
- échanges sur le plan et la stratégie de communication de La Collaborative et mise en place d'une coordination tournante de la communication à acter en 2021

ACHAT D'ENCART DANS LA SCÈNE

La Scène n°97, juin 2020

Éditorial sur l'actualité de la diffusion et mise en avant d'équipes artistiques de nos régions

PARTENARIAT AVEC ON THE MOVE

Toute l'année

- veille informative sur les dispositifs de mobilité artistique internationale, relayée sur la page Facebook de La Collaborative
- accompagnement personnalisé d'équipes artistiques, accompagnement des équipes de La Collaborative dans leur processus de travail international

FORMATION

Protocole d'animation et « feed-back » artistiques, oct. 2020

ACTIONS COMMUNES

Janv. > Oct. 2020

23 janvier 2020, à Nantes
Petit déjeuner de La Collaborative aux **BIS de Nantes** : Présentation de l'association La Collaborative et ses 5 agences membres. Information sur les actions communes développées et leur calendrier en 2020

7-9 février 2020, à Kingersheim faire-pART au festival **Momix** (Grand Est)

« p.17

18-20 février 2020, à Bordeaux faire-pART au festival **Pouce !** (Nouvelle-Aquitaine)

« p.18

16 octobre 2020, à Paris Festival Fragments : Bilan et retours artistiques pour les compagnies sélectionnées au festival

20-22 octobre 2020, à Caen faire-pART à **Avis de Grand Frais !** (Normandie)

« p.18

PARTICIPATION AU PRIX DES MUSIQUES D'ICI

1 représentant·e d'une des 5 agences

Objectif

S'inscrire dans un événement à visibilité nationale valorisant les artistes des musiques du monde de France.

Partenaires

Villes des Musiques du Monde, Collectif des musiques et danses du monde en Île-de-France, Fédération des Acteurs et Actrices des Musiques et Danses Traditionnelles (FAMDT)

Comment

Participation au repérage des artistes en région et au jury national.

Avr. > Juil. 2020

Les points d'informations, juridiques sur la situation COVID-19, en visio entre 70 et 100 participant·es sur chaque rendez-vous.

7 avril 2020 avec le **CN D**

8 avril 2020 avec la **Févis**

17 avril 2020 avec **Artcena** «théâtre»

24 avril 2020 avec **Artcena** & **LAPAS** (L'Association des Professionnel·les de l'Administration Spectacle) «arts du cirque et de la rue»

5 mai 2020 avec **Thema & l'UFISC**

17 juin 2020 avec le **SNSP**

8 juillet 2020 avec le **SNSP**

10 juillet 2020 avec **Artcena**

SÉMINAIRE DES CONSEILLÈRES ET CONSEILLERS

Le 4 sept. 2020

Objectif

favoriser les échanges de pratiques professionnelles entre les conseiller·es artistiques des 5 agences.

Comment

Réunion en visioconférence

LA COLLABORATIVE & L'ONDA

LES VIZÀVIS

Objectif

Mieux faire connaître la création contemporaine et favoriser les échanges entre programmeurs ou programmatrices, médiateurs ou médiatrices et artistes.

Forme de rencontre singulière co-organisée par l'Agence culturelle Grand Est, l'OARA Nouvelle-Aquitaine, l'ODIA Normandie, Occitanie en scène, Spectacle vivant en Bretagne & l'Onda.

Présentation en « trinôme » artiste / programmeur ou programmatrice / responsable des relations avec le public ou de la médiation, relais de public.

Il s'agit de créer des connexions entre un artiste et les autres programmeurs et programmatrices présent.es.

12 trinômes

« p.15

Janv. > Nov. 2020

16 janvier 2020

Vizàvis au festival Les Singulier·e·s (Paris)

« p.15

8 juillet 2020

Vizàvisio, en ligne

« p.15

4 séances de partage de connaissances pour les équipes des agences de La Collaborative et de l'Onda :

6 mai 2020

avec Emmanuel Négrier

3 juin 2020

avec Yves Citton

19 juin 2020

avec Bernard Latarjet

10 novembre 2020

avec Joëlle Zask

LA CHARTE D'AIDE À LA DIFFUSION AVEC L'ONDA

Séance d'accompagnement de Propagande C (Simon Tanguy), équipe artistique de Bretagne dont le spectacle **Fin et suite** bénéficie, entre septembre 2020 et août 2023, de la Charte d'aide à la diffusion signée par l'Onda, l'Agence culturelle Grand Est, l'OARA Nouvelle-Aquitaine, l'ODIA Normandie, Occitanie en scène et Spectacle vivant en Bretagne. Cet accompagnement se déploie via :

- Un rendez-vous d'accompagnement stratégique pour le développement de la diffusion de ce spectacle

- Le soutien à la prise de risque artistique et financière des structures de programmation, sur l'ensemble du territoire national, qui accueillent les spectacles sélectionnés par les signataires de la Charte. Aide aux frais de transport (tout ou partie) par Spectacle vivant en Bretagne, pour les équipes artistiques implantées en Bretagne & garantie financière, automatique, au déficit, par l'Onda

« p.10 & 12

2.2.3. LE RÉSEAU TREMLIN

Tremplin est un projet de soutien aux auteurs chorégraphiques émergents dans les métropoles du Grand Ouest en lien avec Paris. **Piloté par Danse à tous les étages**, Tremplin rassemble des structures labellisées pour le développement de la danse et construit une dynamique entre ces acteurs et leurs associés, sur leur territoire.

PARTENAIRES

Danse à tous les étages – Scène de territoire danse en Bretagne, Le Triangle – Scène conventionnée danse à Rennes, le Mac Orlan à Brest, le Centre chorégraphique national de Nantes (CCN Nantes), Les Quinconces-L'Espal – Scène nationale au Mans, l'Étoile du Nord – Scène conventionnée danse à Paris, Chorège – Centre de développement chorégraphique (CDC) à Falaise, SEPT CENT QUATRE VINGT TROIS à Nantes

ET AVEC

l'Intervalle – Scène de territoire danse en Bretagne à Noyal-sur-Vilaine, Le Quartz – Scène nationale de Brest, FAIR(E) – Centre chorégraphique national de Rennes et de Bretagne (CCNRB), le Théâtre Universitaire à Nantes (TU-Nantes), l'Onyx – Scène conventionnée danse à St Herblain, Musique et Danse en Loire-Atlantique à Orvault

Janv. 2020

8-9 janvier 2020, à Paris
Journées Tremplin
« p.15

OBJECTIFS

Réseau interrégional Grand Ouest (Bretagne/Pays de la Loire/Normandie en lien avec Paris) pour le repérage et l'accompagnement de jeunes auteurs chorégraphiques ; pour créer les conditions de la rencontre entre structures de programmation, institutions et artistes, en faveur du développement du secteur chorégraphique.

COMMENT

Les structures et artistes membres du réseau Tremplin se réunissent à 3 reprises chaque saison pour travailler ensemble sur l'accompagnement des artistes, et, plus généralement, les problématiques de l'émergence, ainsi que pour travailler à la structuration de ce jeune réseau. Ponctuellement des temps de visibilité des nouvelles créations des artistes accompagnés sont proposés aux professionnel·les du spectacle vivant.

2.3. A l'échelle internationale

2

événements
co-organisés

3

programmes

La coopération internationale nécessite du temps, de la régularité, de la pérennité. Travail de long terme, cette démarche est pensée dans la durée et vise au développement des équipes artistiques de Bretagne en Europe et dans le monde.

2.3.1. NOS PARTENARIATS

DEPLOY

Le programme deplOY vise l'inscription pérenne d'équipes artistiques ainsi que des bureaux de production dans les réseaux internationaux de diffusion ; la définition et la mise en œuvre d'une stratégie de développement internationale au regard du projet global de la structure. Il bénéficie d'un **partenariat avec On The Move** (Marie Le Sourd) et **le LABA** (Pierre Brini).

« p.9

GLAZ MUSIC

Ce sont une vingtaine de structures implantées en Bretagne, qui créent une dynamique collective au service du développement international de la musique « made in Bretagne ».

2 partenaires majeurs accompagnent cette dynamique : l'**Institut Français** et le **Bureau Export**.

En **5 éditions**, Glaz music a permis à la Bretagne de devenir un point incontournable sur la carte internationale des professionnel·les de la musique.

En 2020, alors que les mobilités professionnelles étaient interrompues et les festivals annulés, Glaz Music s'est concrétisé par la création d'un site Internet pérenne, permettant la visibilité numérique des structures membres ainsi que des 16 artistes présenté·es en 2019 ou sélectionné·es pour 2020.

« p.10

GLOBAL MUSIC MATCH

Le travail de terrain (déplacements) de long terme pour rendre visibles les musiques de Bretagne sur les scènes internationales a permis que Spectacle vivant en Bretagne soit repéré par les initiatrices de Global Music Match et sollicité pour y participer. La Bretagne est ainsi la seule région de France à participer à ce programme pilote qui réunit les organisations consacrées à l'export de **14 pays ou régions** du monde, de l'Australie à l'Islande et de Taïwan au Canada.

« p.16

2.3.2. NOS PARTICIPATIONS

Parallèlement à ces espaces de collaboration opérationnelle, Spectacle vivant en Bretagne augmente son expertise et la prospective via des invitations et participations de ses conseillères et conseillers à des événements ponctuels.

DÉLÉGATION CULTURELLE DE LA RÉGION BRETAGNE AU PAYS DE GALLES

La Région Bretagne développe une coopération décentralisée avec le Pays de Galles. Dans ce cadre, Spectacle vivant en Bretagne entretient des relations professionnelles régulières avec Wales Arts International, structure homologue au Pays de Galles.

La participation à la délégation culturelle au Pays de Galles menée par le Président de Région Loïg Chesnais-Girard s'est inscrite dans cette démarche de long terme, nécessaire pour la coopération internationale.

Mars 2020

1-4 mars 2020, à Cardiff
(Pays de Galles-Royaume-Uni)

SESSION DE BRAINSTORMING SUR LES PROGRAMMES INTERNATIONAUX DE MENTORAT POUR LES ARTISTES ET LES PROFESSIONNEL·LES DE LA CULTURE

OBJECTIFS

Échanger pratiques et expériences de programmes internationaux de mentorats pour artistes. Mieux appréhender les évolutions et forces de tels programmes dans le contexte de la crise sanitaire et au-delà. Identifier les potentiels espaces de dialogue et/ou coopération entre les programmes et les structures qui les portent.

AVEC

Ministère de la Culture (DGCA, BAEI), l'Institut Français, On the Move et Artcena (France), Circus Info (Finlande), Dachverband Tanz (Allemagne), Dance Info (Finlande), Fresh Arts Coalition Europe (France), Le Laba (France), Liv.in.g, Funder35 (Italie), ODIA Normandie (France), antarcangelo dei Teatri, Programme Boarding Pass Plus (Italie), Théâtre des Doms, Rebonds (Belgique), Wales Arts International (Pays de Galles)

Nov. 2020

19 novembre 2020, en visio

3. L'ENGAGEMENT

Les questions politiques et sociétales qui imprègnent le secteur culturel sont nombreuses. Elles sont indissociables de la création et des enjeux de programmations et de diffusions. Des engagements « historiques » marquent nos activités. Ils restent essentiels aujourd'hui.

Au sein du **Comité National de liaison des EPCC**, il s'agit de mettre en commun des réflexions autour d'une question centrale : le service public de la culture et la coopération, en échangeant, confrontant et partageant les expériences, en particulier avec les collectivités territoriales. Agir pour l'égalité réelle entre les

femmes et les hommes dans les arts et la culture reste une priorité et anime notre engagement auprès de **HF Bretagne**. L'appartenance à **L'IETM, réseau international pour les arts du spectacle contemporain**, est plus que jamais nécessaire pour réfléchir collectivement aux tendances de ce monde en mutation.

3.1. Comité National de liaison des EPCC

Créé en 2003 sous forme d'un groupement professionnel, le Comité national de liaison des EPCC est depuis avril 2013 une association loi 1901, dont Spectacle vivant en Bretagne est membre actif. Sa configuration est interdisciplinaire : tous les secteurs culturels et artistiques y sont présents. En 2020, il compte **47 structures adhérentes** sur toute la France métropolitaine et territoires d'outre-mer.

↳ culture-epcc.fr

LE COMITÉ

Bureau de l'association
Présidente, Blandine Dujardin,
Administratrice du Centre Dramatique National Normandie Rouen
Vice-président, Nicolas Dupas,
Directeur adjoint du Théâtre de Lorient
- Centre Dramatique National
Trésorière, Madée Tessier,
Responsable administrative et financière de Spectacle vivant en Bretagne
Secrétaire, Cyril Duquesne,
Directeur adjoint et administratif du Théâtre de Bourg en Bresse
Coordination générale assurée par
Didier Salzgeber - Atelier VersoCulture

OBJECTIFS

Échanger, confronter et partager les expériences, en particulier avec les collectivités territoriales. Constituer une culture technique et politique qui soit commune aux salarié·es des EPCC et à leurs administratrices et administrateurs.

COMMENT

Participation de Spectacle vivant en Bretagne aux événements et travaux du Comité

UNIVERSITÉ D'ÉTÉ

Coorganisée en 2020, avec l'EPCC d'Issoudun et Ciclic Centre-Val de Loire Plus de 60 participant·es en présentiel & en ligne

Table ronde : « **En quoi cette période accentue-t-elle les points de friction, voire de rupture, entre les équipes de direction et les collectivités publiques membres ou non des conseils d'administration** » avec Sylvie Robert, sénatrice d'Ille-et-Vilaine (en visio)

Discussion et échanges sur « **Pourquoi un Pacte de Coopération pour la Culture est-il aujourd'hui nécessaire ?** »

avec 2 élus membres des EPCC organisateurs :

- André Laignel, Maire d'Issoudun et Vice-président de l'Association des Maires de France
- François Bonneau, Président du Conseil régional Centre-Val de Loire

Présence et retours d'Hélène Girard, Cheffe de rubrique « Culture » à La Gazette des Communes

Mars > Oct. 2020

12 mars & 14 octobre 2020
Assemblées générales

24-26 juin 2020, à Issoudun
Université d'été

8 octobre 2020
Foire aux questions (FAQ)

VISIO-CONFÉRENCES ET PUBLICATIONS

Visioconférences sur des thématiques du moment liées à la gestion de la crise sanitaire dans nos établissements

2 carnets de coopération :

- **La préparation du rapport d'orientation budgétaire**
- **La trajectoire budgétaire**

Contribution sur **La clause de « service fait »**

↳ consultables sur le site du comité, rubrique « publications »

GROUPE «RESSOURCES»

Espace de recherche et développement regroupant 11 établissements (10 EPCC et 1 régie personnalisée)

Objectif

services mutualisés de ressources et d'expérimentation ayant une exigence centrale : déboucher sur des résultats concrets, utiles à chacun des établissements.

Accompagnés par l'avocate Laurence Depoux, les membres du groupe ressources ont maintenant à leur disposition :

- le **contrat de travail type de la directrice ou du directeur d'un EPA et d'un EPIC**
- les éléments pour préparer la délibération sur les délégations
- et rédiger l'annexe du contrat de travail

3.2. HF Bretagne

HF Bretagne est membre de la fédération interrégionale du Mouvement HF, elle regroupe des artistes, des structures et des professionnel·les de la culture. Spectacle vivant en Bretagne est membre fondateur et actif de l'association HF Bretagne, fondée en 2013. En 2020, elle compte **67 adhésions** dont 38 structures culturelles.

↳ hfbretagne.com

OBJECTIF

Ouvrir à la prise de conscience, par les professionnel·les et les collectivités publiques, des inégalités entre femmes et hommes dans le secteur culturel et corriger les déséquilibres

COMMENT

Investissement de Spectacle vivant en Bretagne dans 2 groupes de travail et actions de sensibilisation d'HF Bretagne.

Oct. 2020

6 octobre 2020, en visio
Intervention au festival *Pouvoirs et dérives* à Bruxelles.

« **La production de données chiffrées : quels usages ? Quelles méthodes ? Quelles conditions pour une efficacité ?** »

GROUPE DE TRAVAIL «MUSIQUE»

(6 réunions)

- conception, diffusion et mise en œuvre du **Pacte pour l'égalité dans les musiques actuelles**, en lien avec les organisations professionnelles de la région
- veille et alertes régulières sur l'égalité dans les programmations, les jurys de tremplin, etc.
- partenariat au long cours avec les Trans Musicales de Rennes (table-ronde annulée en 2020)
- participation au groupe de travail régional piloté par le Collectif des festivals sur **les violences sexuelles et sexistes en milieu festif**
- participation d'un **groupe de musiciennes et musiciens des musiques traditionnelles**

GROUPE DE TRAVAIL «DIAGNOSTIC»

(14 réunions)

- définition du cadre de recherche : panel, indicateurs, partenaires
- contacts avec les partenaires : acb - art contemporain en Bretagne, EESAB, DRAC, Fédé Breizh, Tamm Kreiz, Bretagne en Scène, Collectif des festivals, Maison des producteurs, Après-mai et superMAB
- accompagnement des partenaires sur le comptage et la collecte de données ; organisation d'ateliers ; définition collective des indicateurs
- préparation de la publication et des restitutions publiques

ACTIONS DE SENSIBILISATION

- participation aux campagnes nationales pour une meilleure place pour les femmes dans les secteurs de la musique
- séance (en ligne) de sensibilisation à l'égalité des droits entre les femmes et les hommes pour les étudiants de la Kreiz Breizh Akademi

3.3. IETM (International network for contemporary performing-arts)

L'IETM - Réseau international pour les arts du spectacle contemporains

est un réseau d'organisations et membres individuel·les du monde entier qui travaillent dans le secteur des arts du spectacle contemporain : le théâtre, la danse, le cirque, les formes artistiques vivantes interdisciplinaires, les nouveaux médias.

En 2020, il compte plus de **450 membres venant de plus de 50 pays**, dont 88% sont basés sur le continent européen.

↳ ietm.org

OBJECTIF

Accompagner les professionnel·les de Bretagne dans le développement international de leur projet ; leur faire profiter du plus grand et du plus ancien réseau européen - aujourd'hui international - du spectacle vivant.

Avr.>Oct. 2020

30 avril 2020, en visio
Voyage numérique à Tromsø (Norvège) : réunion plénière

13 mai 2020, en visio
Réunion d'IETM France pour la préparation d'une réunion satellite à Avignon

19 mai & 5 novembre 2020, en visio
Reconfigurer le réseau - Sessions de brainstorming pour imaginer un avenir plus durable pour les arts du spectacle

4. LA VIE DE SPECTACLE VIVANT EN BRETAGNE

4.1. Les instances



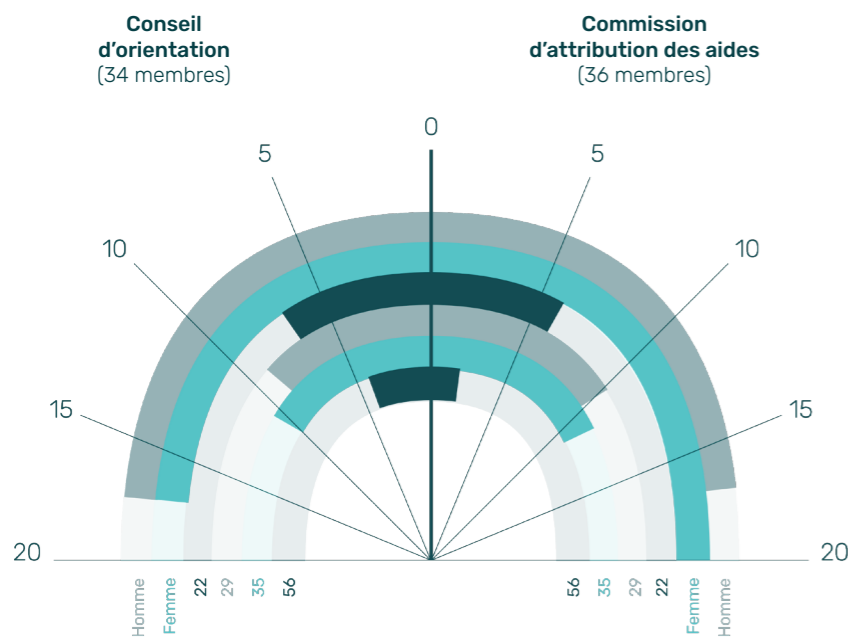
4.1.1. LA COMMISSION D'ATTRIBUTION DES AIDES (CAA)

Elle a statué sur les demandes d'aides financières à la diffusion et sur les demandes d'aides financières exceptionnelles aux répétitions.

Fév. > Nov. 2020

4 Commissions d'attribution des aides à la diffusion
13 février 2020, à Rennes
28 avril 2020, en visio
2 juillet 2020, en visio
19 novembre 2020, en visio

2 Commissions exceptionnelles pour les aides aux répétitions
20 juillet 2020, en visio
9 octobre 2020, en visio



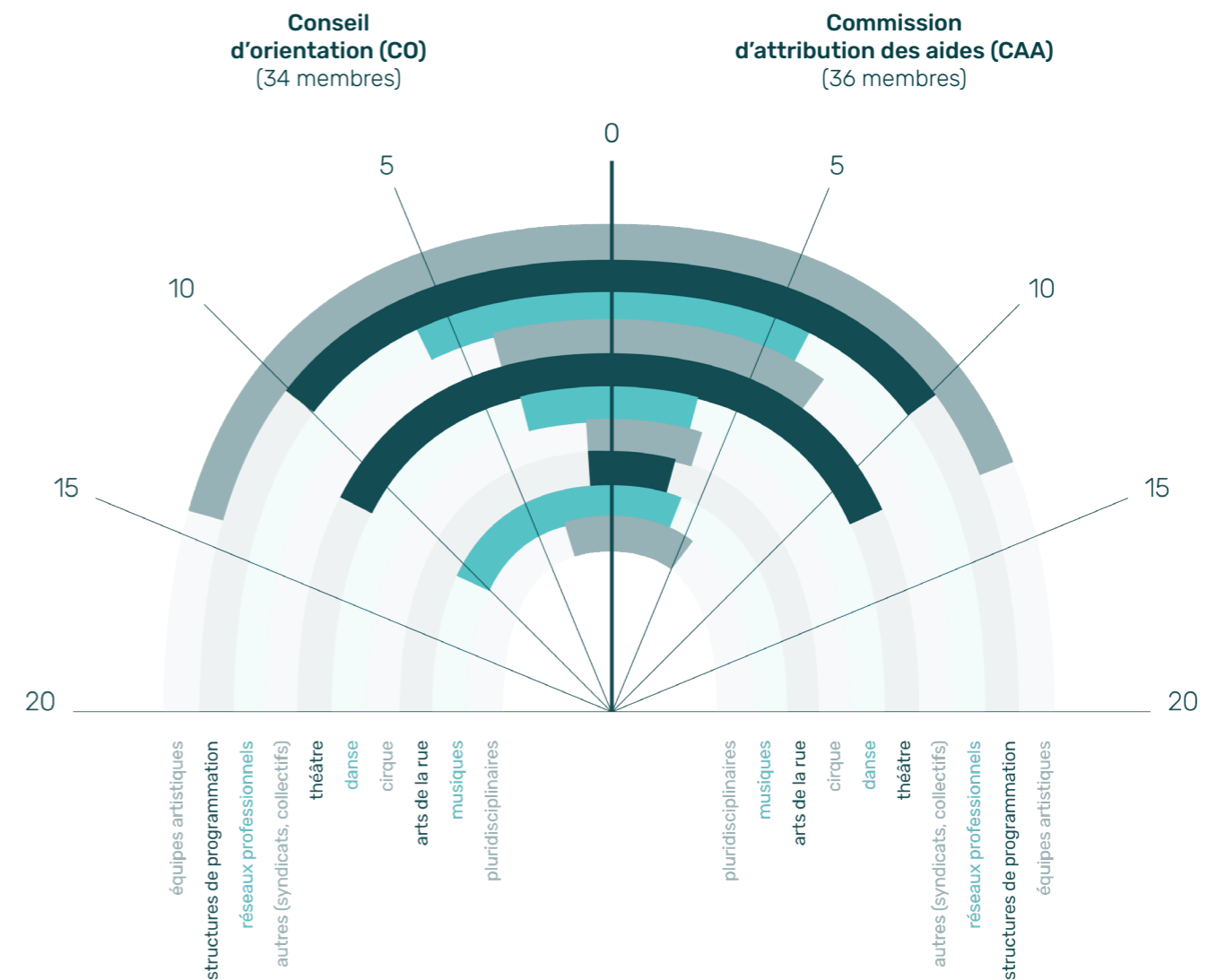
4.1.2. LE CONSEIL D'ORIENTATION (CO)

Il s'est réuni dans les locaux du Théâtre National de Bretagne, à Rennes.
 L'ordre du jour portait sur :
 - La présentation du projet de Briac Jumelais
 - Comment le contexte actuel réinterroge l'accompagnement et le soutien à la diffusion ?
 - Effet levier : redéfinition et élargissement ?

Renouvellement par moitié des représentant·es du secteur professionnel.

Oct. 2020

12 octobre 2020, à Rennes



4.1.3. LE CONSEIL D'ADMINISTRATION (CA)

2020, 1ère année du mandat de direction de **Briac Jumelais**. La présentation du programme d'activité 2020 dans le cadre du débat d'orientation budgétaire s'est déroulée en sa présence au CA du 24 février pour un vote du **budget primitif 2020** en CA le 14 mai.

La crise sanitaire liée à la Covid-19, qui a marqué cette année 2020, a eu pour conséquence la tenue en visioconférence des 3 derniers conseils d'administration.

Fév. > Nov. 2020

4 Conseils d'administration
24 février 2020, à Rennes
14 mai 2020, en ligne
7 juillet 2020, en ligne
5 novembre 2020, en ligne

Le Conseil d'administration du 5 novembre a approuvé une **nouvelle version du règlement intérieur des instances de gouvernance** de l'établissement. Il intègre la possibilité de réunir les membres du Conseil d'administration en visioconférence en dehors de l'état d'urgence de la crise sanitaire.

Les mandats de 3 ans de **2 membres du Conseil d'administration et leurs suppléant·es** et celui du **Président du CA et de ses Vice-président·es** sont arrivés à échéance en 2020 :

- 2 personnalités qualifiées, désignées conjointement par l'État-DRAC Bretagne et la Région Bretagne, au CA du 24 février :
Amélie Du Payrat et Thierry Séguin, titulaires ; Frédérique Bertineau et François Demarche, leurs suppléant·es
- Thierry Séguin élu Président du Conseil d'administration pour un 4^{ème} mandat, Catherine Saint-James, 1^{ère} Vice-présidente et Philippe Le Gal, 2^{ème} Vice-président

4.2. La vie de l'équipe

La crise sanitaire, depuis mars 2020, a impacté l'organisation du travail au sein de Spectacle vivant en Bretagne :

- Le télétravail a été mis en place
- L'abonnement à l'application ZOOM permet les réunions en visioconférence
- 2 PC portables ont été achetés au mois de septembre. Chaque membre de l'équipe est maintenant équipé pour travailler à domicile ou au bureau.

Le 8 novembre 2020, Pierre-Yves Charlois, Directeur adjoint, a quitté l'établissement pour prendre la direction du Festival Mondial des Théâtres de Marionnettes à Charleville-Mézières.

4

accueils de structures
dans nos bureaux
et espaces de réunion
en partage & 1 stagiaire

132

dossiers de demandes
d'aide examinés
et traités

8

salarié·es

5

formations suivies
par 4 salariées

4.2.1. ACCUEILS TEMPORAIRES DE PERSONNES

En 2020, Spectacle vivant en Bretagne a :

- Salarié Éric Joly pour assurer les sessions de formation à la sécurité des spectacles
- Accueilli Lisa Geoffroy, étudiante en école d'Ingénierie et Gouvernance de l'Action Publique dans le parcours « direction de projets culturels », en 5ème année du diplôme de Sciences Po de Grenoble, du 2 mars au 30 juin 2020. Tuteur de stage : Pierre-Yves Charlois

4.2.2. PARTAGE DE NOS BUREAUX

En 2020, l'équipe a accueilli dans ses locaux rennais :

- 3 structures extérieures pour leurs réunions (conseils d'administration, temps de travail, rendez-vous...)
- L'Agence Sensible pour un « nichage » dans le bureau de partage à compter du 2 octobre 2020 jusqu'au 9 avril 2021

4.2.3. LA FORMATION DU PERSONNEL

98 heures stagiaires. 5 formations suivies par 4 salarié·es :

- « Perfectionner vos pratiques au service de projets artistiques et culturels »
- « Animer des réunions participatives »
- « Développer son esprit de synthèse »
- « Bases de l'intelligence collective »
- « Comprendre les enjeux artistiques, juridiques et techniques de la captation d'un spectacle vivant »

4.3. Administration-gestion

2

marchés publics

2

procédures
de recrutement

1ère année d'adhésion à **Mégalis Bretagne** : permet le dépôt des délibérations du Conseil d'administration par la télétransmission des actes au Contrôle de légalité et l'accès à la salle des marchés publics.

En 2020, 2 marchés publics sont arrivés à échéance :

- Le marché de « prestations d'agence de voyages d'affaires » a été attribué à **SVM Sélectour à Saint Malo**
- Le marché « copieur » a été attribué à **AJP**, concessionnaire Xérox à Cesson-Sévigné

En juillet 2020, dans le cadre de l'obligation de proposer un service de paiement en ligne à nos usagers, l'établissement a signé une convention d'adhésion au service de paiement en ligne des recettes publiques locales **PayFIP**.

Gestion administrative des mouvements de personnel en 2020 :

- 1 changement de poste
- 2 démissions
- 2 postes à pourvoir

Conseiller·e artistique

Diffusion de l'annonce de recrutement pour « Un·e conseiller·ère artistique pluri-disciplinaire » via Profil Culture avec parutions sur le site de Profil Culture, le 21 septembre, et dans La Lettre du Spectacle, le 2 octobre.

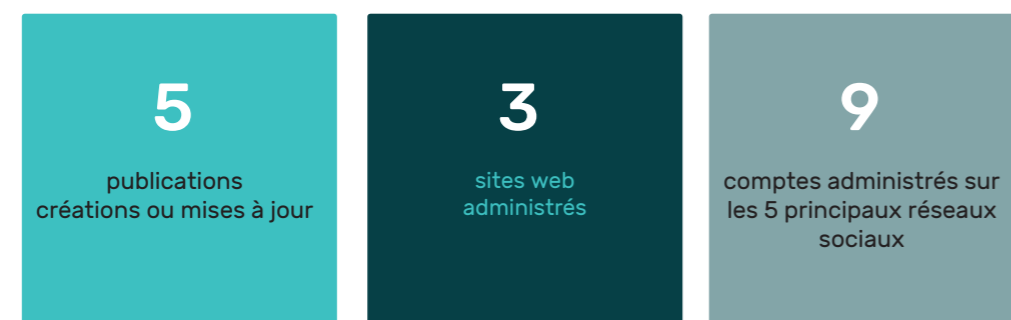
Conseiller·e artistique

Diffusion de l'annonce de recrutement pour « Un·e conseiller·ère artistique pluri-disciplinaire / dominante secteur chorégraphique – chargé·e du développement international » via Profil Culture avec parutions sur le site de Profil Culture, le 11 décembre 2020, et dans La Lettre du Spectacle, le 8 janvier 2021.

1 recrutement

Entretiens de 5 candidats et candidates le 10 novembre en visioconférence et le 7 décembre, pour 2 candidats en présentiel.
2 professionnel·les du spectacle vivant, de la région, ont été associé·es à ce recrutement : Charlie Windelsmith (Cie Dérézo à Brest (29)) & Elise Lebret (Le Strapontin à Pont Scorff (56))

4.4. Communication- information



ÉDITIONS

- Conception, réalisation et édition de brochures (impression papier et version numérique) destinées aux participant·es des salons d'artistes et rencontres professionnelles : **2 brochures**
- Conception, réalisation de l'**enquête Les incidences de la pandémie de COVID-19, sur l'économie du spectacle vivant** :
2 rappels, 3 remontées d'informations
- Suivi éditorial du **rapport d'activité 2019**
- Mise à jour de la **cartographie «Rendez-vous danse** » (coordonnée par l'ODIA Normandie et Spectacle vivant en Bretagne, réalisée par F. Rojas du CCNRB)

ESPACES NUMÉRIQUES

↳ spectacle-vivant-bretagne.fr

La refonte du site internet pour 2021 est amorcée avec **Polux** et **Artwaï**.
Ses objectifs :

- améliorer l'accès aux informations.
- simplifier la navigation.
- valoriser les représentations soutenues, l'accompagnement et le conseil artistique, les événements professionnels, actions et sessions de formation de Spectacle vivant en Bretagne.
- mettre en valeur la dimension web 3.0 du site (de l'information à la connaissance) : l'écosystème du spectacle vivant en Bretagne, des données et chiffres clés utiles aux structures professionnelles, via l'activité de l'établissement.
- proposer un rapport d'activité en ligne, pour plus d'interactivité et avec plusieurs niveaux de précisions.

>> Trafic & fréquentation



* Une session est comptabilisée quand un·e internaute arrive sur le site et se ferme lorsqu'il/elle le quitte.
1 session = 1 visite

** Pourcentage d'internautes qui sont entré·es sur le site sans cliquer sur d'autres sites ; plus il est faible, mieux c'est.

Dans ce contexte exceptionnel de crise sanitaire, notre communication était principalement ciblée vers les professionnel·les de Bretagne, nos actions leur étant principalement dédiées. Aussi, nous avons largement privilégié les emailings. D'où la nette augmentation de la fréquentation de notre site via ce canal d'information.

Les 5 pages les plus visitées en 2020 après la page d'accueil :

- 1/ « Ecosystème » > Rechercher > catégorie « Emploi »
- 2/ « Ecosystème »
- 3/ « Vous êtes »
- 4/ « Page ressource » éditée lors du 1er confinement en mars
- 5/ « Contact »

>> Ressources



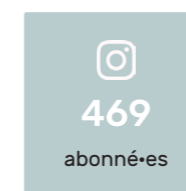
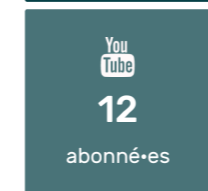
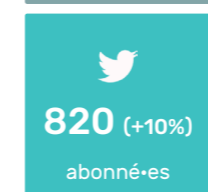
- Validation et diffusion, via un emailing hebdomadaire et sur les réseaux sociaux, d'offres d'emploi, d'appels à projets et d'auditions
- Relai des lettres d'information « théâtres » et « chorégraphiques » de la DRAC Bretagne
- Création d'une page « ressource » et veille, dédiée aux actualités, informations et aides financières possibles pour le spectacle vivant dans le contexte de crise

↳ glazmusic.com

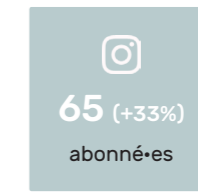
Création d'un espace de visibilité numérique dédié à Glaz Music, à défaut de l'organisation d'un **Welcome to Bretagne** dans le cadre des *Trans Musicales*, du festival *Bars en Trans* et du festival *No Border*. [« p.10](#)

RÉSEAUX SOCIAUX

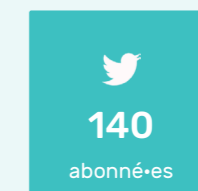
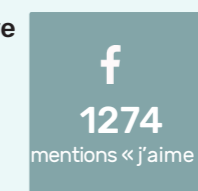
> Spectacle vivant en Bretagne



> Glaz Music



> La Collaborative



TRAFIC DE L'ANNÉE 2020

19 181
soit 1600/ mois
(en moyenne)
Nombre total
d'internautes

7%
des utilisateurs
(1 380) viennent
des réseaux sociaux
Facebook - Twitter
LinkedIn

COMPTE DE RÉSULTAT 2020 - PRÉSENTATION ANALYTIQUE

SECTION FONCTIONNEMENT	Dépenses	Recettes
Fonctionnement		
Chapitre 011 - Charges à caractère général	53 545€	
Chapitre 012 - Charges de personnel et frais assimilés	171 974€	
65 - Autres charges de gestion courantes	2 141€	
66 - Intérêts d'emprunt	4 204€	
68 - Dotations aux provisions	17 800€	
042 - Dotation aux amortissements	33 731€	
Total A	283 395€	
Activité (dépenses détaillées à droite)		
Chapitre 011 et 65 - Charges à caractère général	377 328€	
Chapitre 012 - Charges de personnel et frais assimilés	383 525€	
Total B	760 853€	
70 - Ventes de produits (formations)		21 840€
74 - Contribution Etat (DRAC Bretagne)		380 000€
74 - Contribution Région Bretagne		620 000€
74 - Subvention Pays de la Loire «Avis de tournées»		6 721€
74 - Subvention Pays de la Loire «Avis de Grand Frais!»		23 201€
75 - Institut Français		1 568€
75 - Autres produits de gestion courante		6 926€
75 - Remboursement acomptes Commission d'attribution des aides		6 413€
75 - Retour contributif solidaire		-
013 - Atténuation de charges (avoirs)		4 574€
77 - Produits exceptionnels sur opération de gestion		1 952€
77 - Quote part subvention investissement		1 900€
Total A + B	1 044 248€	1 075 095€
Résultat comptable 2020		30 847€

TOTAL DÉPENSES «ACTIVITÉ»	Dépenses
Chapitre 011 et 65- Charges à caractère général	
Accompagnement international	10 390€
Accompagnement national	16 965€
Accompagnement Bretagne	7 347€
Accompagnement à la visibilité	1 585€
Aides <i>Avis de Grand Frais!</i> - Bretagne et Pays de la Loire	80 399€
Commission d'attribution des aides et «Avis de tournées» aides Bretagne	227 209€
Commission «Avis de Tournées» aides Pays de la Loire	1 092€
Formations	6 029€
Total	351 016€
Frais de déplacements / carburant liés au personnel	11 604€
Autres frais de fonctionnement liés à l'activité	14 708€
Total chapitre 011	377 328€
Chapitre 012 - Charges de personnel et frais assimilés	
Masse salariale Formateurs et autres intervenants	7 448€
Masse salariale du personnel permanent lié à l'activité	376 077€
Total chapitre 012	383 525€
Total «Activité»	760 853€

MESURES EXCEPTIONNELLES

L'arrêt des activités artistiques et culturelles et plus particulièrement celles liées à la diffusion, la mise à distance imposée par les politiques sanitaires, ont évidemment interrogé nos pratiques professionnelles. Trois axes ont conduit l'action de spectacle vivant en Bretagne.

1. DES ÉCHANGES RENFORCÉS EN RÉGION

OBJECTIFS :

- Maintenir les liens et les espaces de discussions et de réflexion entre les uns et les autres – équipes artistiques, bureaux de production et responsables de programmation.
- Renforcer l'interconnaissance pour dépasser les incompréhensions,
- Tenter de comprendre collectivement ce qui relève de la crise sanitaire et des difficultés systémiques
- Y apporter des réponses collectives

2. INFORMER ET S'INFORMER

OBJECTIFS :

- Garder un lien avec les équipes artistiques, les bureaux de production et accompagnement, les lieux et structures de programmation (festivals), comprendre et recenser leurs difficultés
- Contribuer à la réflexion des pouvoirs publics sur les mesures à mettre en œuvre pour le secteur
- Accompagner et partager l'information sur ces mesures

Avr. > Juil. 2020

L'enquête « **Les incidences de la pandémie de COVID-19, sur l'économie du spectacle vivant en Bretagne** »

↳ <http://bit.ly/SVB-2021>

Les **points d'informations**, juridiques notamment, co-organisés avec La Collaborative, en visioconférence, sur les adaptations et mesures mises en place pour faire face à la situation de crise, liée à la COVID-19

« p.30

Une **page « ressource »**, alimentée par la mise en place d'une veille documentaire, a été créée et mise à jour jusqu'à octobre 2020, sur le site de Spectacle vivant en Bretagne

« p.47

3. LES MESURES FINANCIÈRES EXCEPTIONNELLES

OBJECTIFS

- soutenir l'activité et l'économie des équipes artistiques
- maintenir les perspectives de diffusion
- aider à la reprise des spectacles
- maintenir notre niveau d'engagement financier auprès des équipes artistiques, malgré l'arrêt quasi-total des activités de diffusion

LES AIDES À LA DIFFUSION DE SPECTACLES

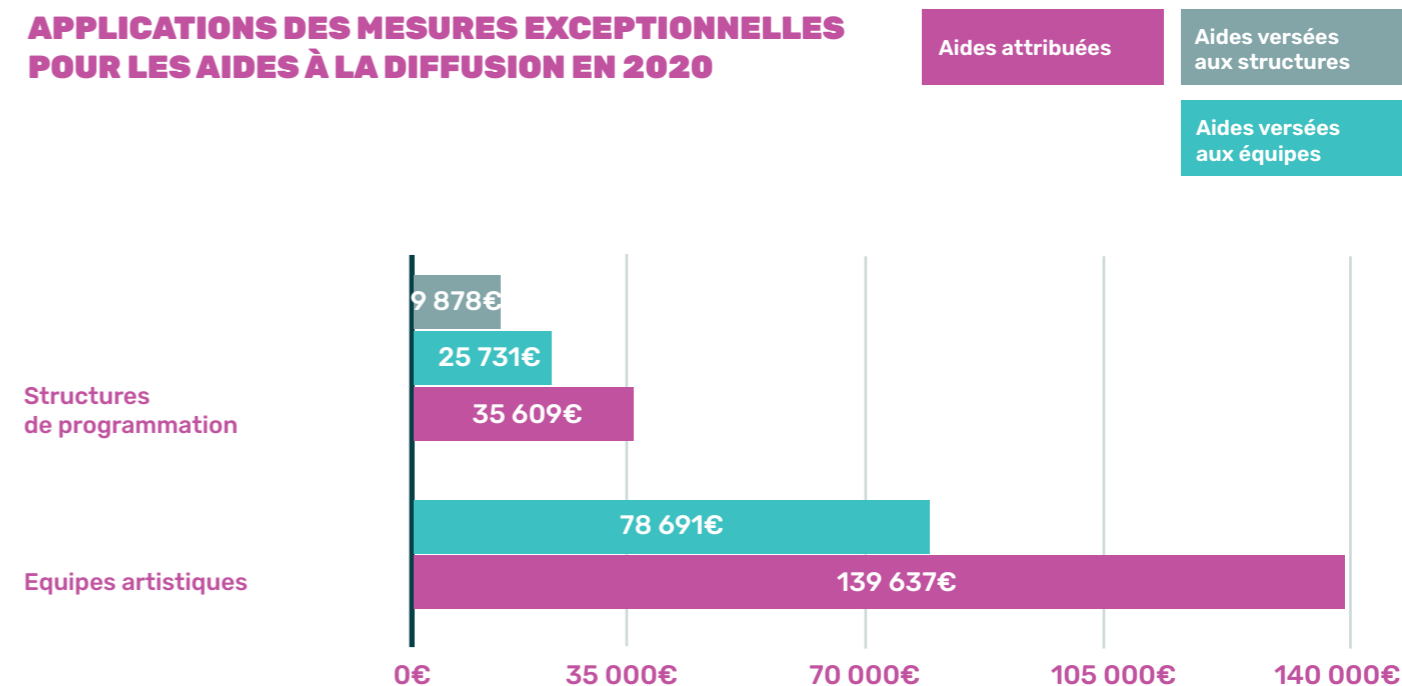
Les mesures exceptionnelles, se rapportant à des diffusions prévues sur l'année 2020 mais annulées du fait de la crise sanitaire, se traduisent par le maintien de tout ou partie de l'aide financière en cas d'annulation et l'assurance d'une reconduction de l'aide en cas de report.

LES GRANDS PRINCIPES

Pour les diffusions aidées et annulées :

- Le versement de l'acompte aux équipes artistiques reste acquis. Si les dépenses engagées sont supérieures à l'acompte, remboursement sur justificatifs.
- Le versement des aides aux structures de programmation, faisant montre de solidarité avec les équipes artistiques, est acquis. A défaut, l'aide est reversée, pour tout ou partie, aux équipes artistiques. Pour les diffusions reportées, après présentation en commission, l'aide est automatiquement renouvelée.

APPLICATIONS DES MESURES EXCEPTIONNELLES POUR LES AIDES À LA DIFFUSION EN 2020



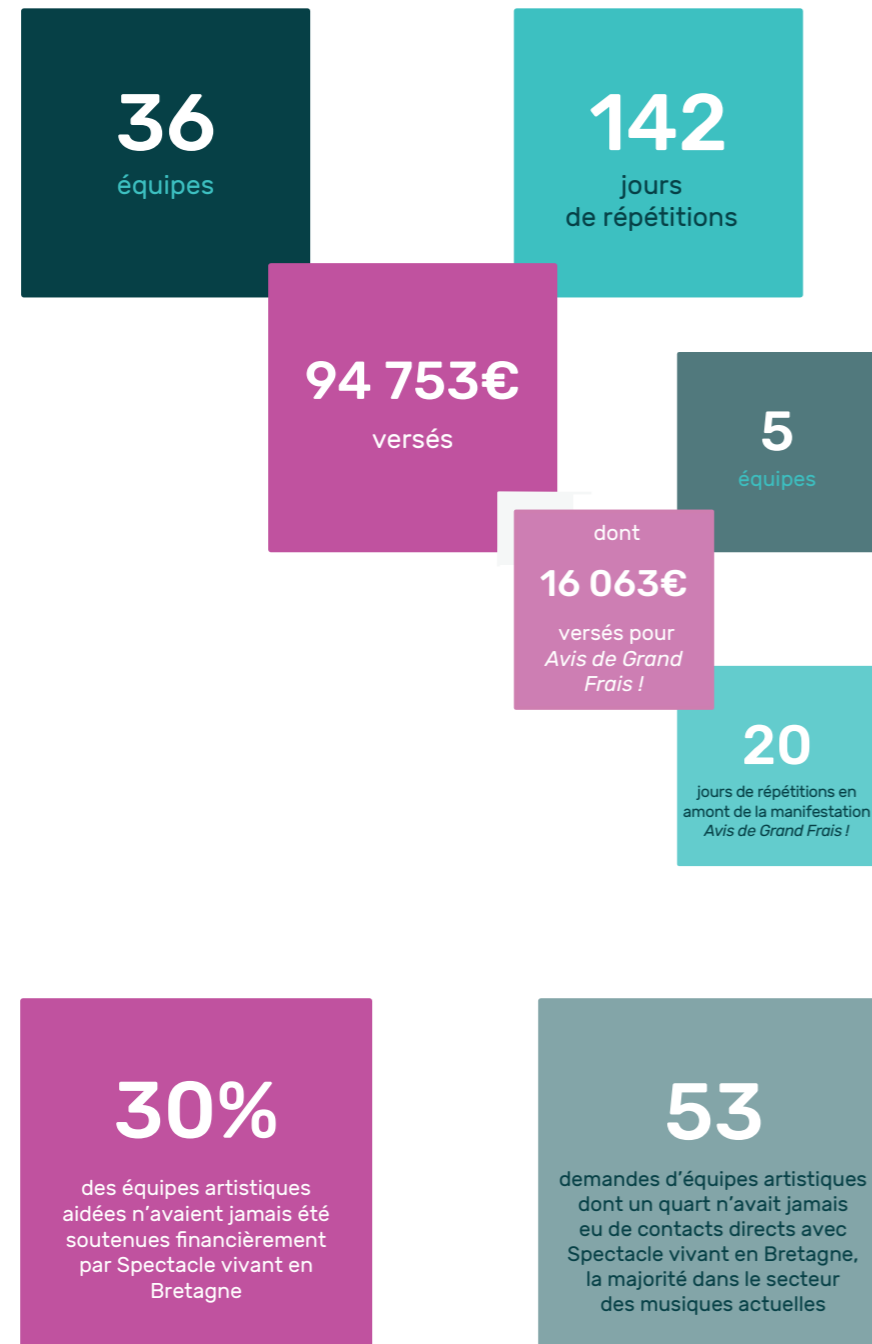
Sur l'ensemble des aides attribuées toutes n'ont pas été reportées en 2021 ou 2022. Au jour de l'édition de ce rapport d'activité, les diffusions reportées impactent le budget des années suivantes à hauteur de 159 793€.

27 équipes artistiques ont perçu 104 422€ dont :

- **78 691€** correspondant au minimum à l'acompte de 50% de l'aide versée et acquise, auquel peuvent s'ajouter d'éventuelles charges salariales engagées et réglées
- **25 731€** versés à 10 équipes artistiques représentent 100% des aides initialement attribuées à 10 structures de programmation mais qui, suite à l'annulation, n'ont pas honoré le contrat de cession
- 8** structures de programmation ont perçu **100%** de l'aide attribuée, soit **9 878€**, celles-ci ayant décidé, suite à leur engagement, d'honorer le contrat de cession malgré l'annulation

LES AIDES AUX RÉPÉTITIONS

En amont de dates de diffusion avérées, ces aides ont permis d'accompagner les équipes artistiques à diffuser leur spectacle dans les meilleures conditions possibles :



LISTES

équipes artistiques,
bureaux de production et/ou
d'accompagnement,
spectacles,
structures de programmation,

en lien avec
Spectacle vivant en Bretagne
en 2020

LE RCS

En raison de la crise, le Retour contributif solidaire, dû par des équipes artistiques qui avaient bénéficié une aide pour une auto-diffusion ou une co-réalisation, a été annulé. Il s'établissait à 20 790€ en 2019.

Liste des équipes artistiques accompagnées, directement ou indirectement, en 2020

114 Cie	Marc de Blanchard, Fanny Paris
Cie 2052	Cie Mawguerite
a k entrepôt	Cie Mackenzy Bergile
Aïe Aïe Aïe	Maclarnaque
Alors c'est quoi ?	Meïkhâneh Trio
Arn'	Mirelaridaine
ATOEM	Moger
BAJOUR	Moral Soul
Bakélite	NeirdA & Z3ro
Bertolino-Legac	Ô Bruit Doux
Blutch	OCUS
Bob Théâtre	Offshore (Erwan Keravec)
Brieg Guerverno	One Breath
CAD plateforme	Cie Palette
Cabaret-Rocher (duo)	Pied en Sol
Cie C'hoari	Pilot Fishes
Collectif sous le manteau	Propagande C
Dédale de Clown	Qualité Street
Dérézo	Réseau Lilas
Drolatic Industry	Rick Le Cube
Duo du Bas	Roi ZIZO théâtre
Eighty	Schpouk
Engrenage[s]	Scopitone & Compagnie
Ensemble Nautilus	Singe Diesel
Ensemble Sillages	Son'Rod
Fanny Bouffort	Startijenn
Fiat Lux	Tchewsky & Wood
Figure Project	Teatr Piba
Flowcus	TeKeMaT
Grand_Mess	The Chapas
Great Man Hiboo	TM Project
HORLA	Tro-Héol
Incipit	Volti Subito
It's Ty Time	Yes Basketball
Kreiz Breizh Akademi #7	
La Bande à Grimaud	
La Battue	
La June Compagnie	
La Plaine de Joie	
Le 7e Tiroir	
Le Groupe Vertigo	
Le Joli Collectif	
Le Logelloù	
le pôle	
Le Vent des forges	
Les 3 Valoches	
Les Bas-Bleus	
Les Becs Verseurs	
Les Cambrioleurs	
Les Gordon	
Les Vagues	
Les Yeux Creux	
Lesneu	
L'Hallali Production (David Delabrosse)	
Lib'Errance (Olivier Le Goas)	
Lina Bellard	
Lola Gatt	
Ludjêr	
Lumière d'août	
L'Unanime	
	Bureaux de production et/ou d'accompagnement
	Aoza production
	Astropolis Organisation
	C.A.M.P - Capsule Artistique en Mouvement Permanent
	Hectores
	I Love Creative Music (ILCM)
	Kolam Dic'hortoz
	La Compagnie des Musiques Têtues
	La Criée - Diffusion
	La Station Service
	Label Caravan
	L'Armada Productions
	L'Usinerie Production
	Margoulins Productions
	Naiade Productions : World and Traditional Music Booking Agency
	Paker Prod
	Parapente
	Patchrock
	SWAP Music
	Wart Music
	<i>Bretagne World Sound (BWS) - collectif</i>

Liste des spectacles accompagnés, directement ou indirectement, en 2020

- *(Toujours) Deux* L'Hallali Production - David Delabrosse
- *Akila - Le tissu d'Antigone* Lumière d'août (Marine Bachelot NGuyen)
- *Alice, de l'autre côté* Dérézo
- *Allo Cosmos* Marc de Blanchard, Fanny Paris
- *Anticyclone : auto f(r)iction familiale autour de la guerre* Alors c'est quoi ?
- *Arn'* Arn'
- *AVEUGLES ou comment se donner du courage pour agir ensemble ?* Le Joli Collectif
- *Blockhaus* Lumière d'août (Alexandre Koutchevsky)
- *Cake et Madeleine* Bakélite
- *Ciné-concert Grätzer / Méliès* Ensemble Sillages
- *Ciné-Concerts Gare Centrale et Les Mondes Futurs* NeirdA & Z3ro
- *Circulations Capitales* Lumière d'août (Marine Bachelot NGuyen)
- *Clémence de Clamard - Impromptu* RoiZIZO théâtre
- *Consul et Meshie* Figure Project
- *Dancing in the dark* Eighty
- *Datek* TeKeMaT
- *De l'avenir incertain du monde merveilleux dans lequel nous vivons* Bob Théâtre
- *Désobéir* Les Cambrioleurs
- *Donvor* Teatr Piba
- *Drôle d'impression* Dédale de Clown
- *Eighteen* TM Project
- *Envahisseurs* Bakélite
- *F(H)OMMES* Moral Soul
- *Fin et suite* Propagande C (Simon Tanguy)
- *Galactic* Qualité Street
- *Great Man Hiboo* Great Man Hiboo
- *HED* Kreiz Breizh Akademi #7
- *Honte le point de non-retour* Cie Palette
- *I killed the monster* Roi ZIZO théâtre
- *Influences 2.0* Flowcus
- *Kazu dans la nuit* Singe Diesel
- *La Silencieuse* Meïkhâneh (Trio)
- *La vie animée de Nina W* Les Bas-Bleus
- *Là-Bas* Ô Bruit Doux
- *L'appel du dehors* Fanny Bouffort
- *Le complexe de Chita* Tro-Héol
- *Le dédale palace* OCUS
- *Le Sale Discours* Incipit
- *Le Vilain P'tit Canard* Scopitone & Compagnie
- *Les Géantes* Duo du Bas
- *Lesneu* Lesneu
- *Liberté à Brême* Réseau Lilas
- *L'Île* BAJOUR
- *Lina Bellard - Solo* Kolam Dic'hortoz
- *L'oeil de la bête* La Plaine de Joie
- *Look down the road* HORLA
- *L'origine du monde* Fiat Lux
- *Marche et (C)rêve* Les 3 Valoches
- *Mascarades* Lola Gatt
- *Michelle doit-on t'en vouloir d'avoir fait un selfie à Auschwitz ?* Les Yeux Creux
- *Mises à l'index* Le 7e Tiroir
- *Mon âme pour un baiser* Cie Mawguerite
- *Monstro* Collectif sous le manteau
- *Mystère Parc* Pied en Sol
- *Mytho Perso* Les Becs Verseurs
- *Não Não* Le Vent des forges
- *Ogre* La June Compagnie
- *On ramp of heaven dreams* Lib'Errance - Olivier Le Goas
- *Papic* Drolatic Industry
- *Parpaing* 114 Cie
- *Poupoule* Aïe Aïe Aïe (Justine Curatolo)
- *Pronom* Le Groupe Vertigo
- *Red Line Crossers* Engrenage[s]
- *Regards sur la mécanique amoureuse* Volti Subito
- *Sonneurs* Erwan Keravec - Offshore
- *Son'Rod* Son'Rod
- *Souvent je regarde le ciel* Schpouk
- *Startijenn* Startijenn
- *'sto:riz* Les Vagues
- *Supergravité* Aïe Aïe Aïe (Julien Mellano)
- *The Chapas* The Chapas
- *The Siberian Trombinoscope* Pilot Fishes
- *Toxic* It's Ty Time
- *Tsef Zon(e)* Cie C'hoari
- *Un homme qui fume c'est plus sain* BAJOUR
- *Un spectacle* L'Unanime
- *Vel ma vin* Brieg Guerverno
- *Viviane* Cie 2052
- *Voyez comme ON danse* CAD Plateforme (Jennifer Dubreuil)
- *Western* La Bande à Grimaud

Liste des structures de programmation/lieux de diffusion en relations conventionnelles avec Spectacle vivant en Bretagne, en 2020

Centre Chorégraphique National de Caen Normandie (14)	Le Dôme (Saint-Avé-56)
Centre Culturel Athena (Auray-56)	Le Petit Écho de la Mode (Châtelaudren-Plouagat-22)
Centre Henri-Queffélec (Gouesnou-29)	Le Quartz - Scène nationale de Brest (29)
Comédie de Caen - CDN de Normandie (14)	Le Rive Gauche (Saint-Etienne-du-Rouvray-76)
Festival Eclat(s) de rue (Ville de Caen) (14)	Le Sablier - Pôle des arts de la marionnette en Normandie (Iffs-14)
Festival Les Embuscades (Cossé-le-Vivien-53)	Le Triangle, cité de la danse (Rennes-35)
Festival Saperlipupet (Cie La Salamandre) (La Chapelle-sur-Erdre-44)	Le TRIO...S (Hennebont - Inzinzac-Lochrist) (56)
Festival Théâtre à tout âge (Très tôt théâtre) (29)	Scène Nationale 61 (Alençon-61)
Festival Waterproof (Rennes-35)	Scènes de Pays (Mauges Communauté) (49)
La 3'E saison culturelle (Communauté de Communes de l'Ernée-53)	Théâtre de la Cité Internationale (Paris-75)
La Maison du théâtre (Brest-29)	Théâtre de l'Hôtel de Ville - THV (Saint-Barthélemy-d'Anjou-49)
La Paillette (Rennes-35)	Théâtre du Champ Exquis (Blainville-sur-Orne-14)
La Passerelle - Scène Nationale de Saint-Brieuc (22)	Théâtre du Pays de Morlaix (29)
La Renaissance (Mondeville-14)	Théâtre Le Passage (Heurteaultville-76)
L'Archipel - Pôle d'action culturelle (Fouesnant-29)	Théâtre Le Périscope (Nîmes-30)
L'Atelier Culturel (Landerneau-29)	Théâtre L'Eclat - Commune de Pont-Audemer (27)
La Ville Robert (Pordic-22)	Très Tôt Théâtre (Quimper-29)
Le 104-Paris (75)	TU - Théâtre Universitaire (Nantes-44)
Le Carré Magique - Pôle National des Arts du Cirque (Lannion-22)	Vallons de Haute Bretagne Communauté (35)

LE CONSEIL D'ADMINISTRATION

mars 2021

Président du Conseil d'administration :

Thierry Séguin, administrateur du Théâtre de l'Entresort-Centre National pour la Création Adaptée, Morlaix (29)

Représentant la Région Bretagne :

Jean-Michel Le Boulanger, premier vice-président chargé de la culture et de la démocratie régionale
Gaby Cadiou, conseillère régionale
Catherine Saint-James, conseillère régionale

Représentant l'État-Ministère de la Culture / DRAC Bretagne :

Isabelle Chardonner, directrice régionale des affaires culturelles
Jean-Christophe Baudet, conseiller théâtre
Stéphanie Carnet, conseillère danse, institutions et ensembles musicaux

Personnalités qualifiées :

Céline Gallet, co-directrice du Centre Chorégraphique National de Rennes et de Bretagne (CCNRB), Rennes (35)
Perrine Lagrue, directrice de la Grande Boutique, Langonnet (56)
Amélie du Payrat, programmatrice de Très Tôt Théâtre, Quimper (29)
Philippe Le Gal, directeur du Carré Magique-Pôle national cirque en Bretagne, Lannion (22)
Thierry Séguin, administrateur du Théâtre de l'Entresort-Centre National pour la Création Adaptée, Morlaix (29)

Représentant le personnel de Spectacle vivant en Bretagne :

Sarah Karlikow
Laurence Kervennic

L'ÉQUIPE

Isabel Andreen, conseillère artistique (jusqu'au 15 février 2021)
Pierre-Yves Charlois, directeur adjoint, conseiller artistique (jusqu'au 7 novembre 2020)
Stéphanie Crainéguy, assistante de direction et de projets
Flora Even, responsable communication et ressources numériques
Briac Jumelais, directeur
Paola Gilles, conseillère artistique (à compter du 3 mai 2021)
Sarah Karlikow, conseillère artistique
Laurence Kervennic, gestionnaire comptable
Martin Roch, conseiller artistique (à compter du 1^{er} février 2021)
Madée Tessier, responsable administrative et financière

Directeur de la publication : Briac Jumelais
Organisation, coordination, édition : Flora Even
Rédaction : Briac Jumelais, Madée Tessier, Sarah Karlikow, Flora Even
Relecture : toute l'équipe
Maquette, mise en page : Polux (Anagaël Pereira)

Impression : Media Graphic - mai 2021

Imprimé en 130 ex, sur du papier 100% recyclé, couverture 140 g/m², pages intérieures : 80 g/m²

+ DE DÉTAILS

Rendez-vous sur
spectacle-vivant-bretagne.fr



ou contactez-nous

siège social :
107 avenue Henri Fréville
BP 60219
35202 RENNES cedex 2,
FRANCE

T. +33 (0)2 99 37 34 58

